



## Extrait du Registre Des Délibérations

L'an deux mille vingt-et-un  
Le 24 Novembre 2021 à 18 heures  
Le Conseil Communautaire de Grand Cubzaguais Communauté de Communes dûment convoqué, s'est réuni en session ordinaire au siège de Grand Cubzaguais Communauté sous la présidence de Madame Valérie GUINAUDIE, Présidente de séance.

Date de convocation le 16 Novembre 2021.

DELEGUES EN EXERCICE : 37  
NOMBRE DE PRESENTS : 24  
NOMBRE DE VOTANTS : 30

**Objet : SMICVAL - Rapport Annuel 2020**

**Présents : 24**

AYMAT Pascale (Saint-André-de-Cubzac), BLANC Jean-Franck (Teuillac), BORRELLY Marie Claire (Saint-André-de-Cubzac), BRIDOUX-MICHEL Nadia (Cubzac-les-Ponts), CAILLAUD Mathieu (Saint-André-de-Cubzac), COUPAUD Catherine (Pugnac), DARHAN Laurence (Bourg), FUSEAU Michael (Pugnac), GALLIER Patrice (Saint-Gervais), GUINAUDIE Sylvain (Aubie/Espessas - Val-de-Virvée), GUINAUDIE Valérie (Mombrier), HERNANDEZ Sandrine (Saint-André-de-Cubzac), JEANNET Serge (Gauriaguet), JOLY Pierre (Bourg), JOLLIVET Célia (Peujard), LAVAUD Véronique (Saint-André-de-Cubzac), LOUBAT Sylvie (Salignac-Val-de-Virvée), MONSEIGNE Célia (Saint-André-de-Cubzac), PEROU Laurence (Saint-André-de-Cubzac), POUCHARD Éric (LANSAC), POUX Vincent (Saint-André-de-Cubzac), RAMBERT Jacqueline (Saint-Gervais), TABONE Alain (Cubzac-les-Ponts), TARIS Roger (Tauriac).

**Absents excusés ayant donné pouvoir : 6**

BRUN Jean-Paul (Saint-Antoine - Val-de-Virvée) à LOUBAT Sylvie (Salignac-Val-de-Virvée), COURSEAUX Michael (Saint-André-de-Cubzac) à BORRELLY Marie Claire (Saint-André-de-Cubzac), MABILLE Christian (Peujard) à JOLLIVET Célia (Peujard), PINSTON Stéphane (Saint-André-de-Cubzac) à POUX Vincent (Saint-André-de-Cubzac), SUBERVILLE Jean Pierre (Saint-Laurent-d'Arce) à BLANC Jean-Franck (Teuillac), TELLIER Nicolas (Saint-André-de-Cubzac) à MONSEIGNE Célia (Saint-André-de-Cubzac).

**Absents excusés : 5**

BAGNAUD Gérard (Cubzac-les-Ponts), BERARD Francis (Prignac-et-Marcamps), BOURSEAU Christiane (Virzac), FAMEL Olivier (Saint-André-de-Cubzac), MARTIAL Christophe (Val-de-Virvée).

**Absents : 2**

BELMONTE Georges (Saint André-de-Cubzac), GRAVINO Bruno (Saint- Trojan).

**Secrétaires de séance : Pierre JOLY**

Il appartient à la Présidente de Grand Cubzaguais Communauté de Communes de présenter au Conseil Communautaire Le Rapport Annuel 2020 du SMICVAL.

**Après en avoir délibéré, le Conseil Communautaire décide :**

- D'approuver le rapport annuel 2020 du SMICVAL sur le prix et la qualité du service public de prévention et de gestion des déchets ménagers et assimilés ci-annexé.

Pour : 30

Contre : 0

Abstention : 0

Enregistrée en sous-préfecture

Le :

Publiée le :

Pour extrait certifié conforme

Fait à Saint André de Cubzac,  
Le 25 Novembre 2021.

La Présidente,

Valérie GUINAUDIE



Envoyé en préfecture le 26/11/2021

Reçu en préfecture le 26/11/2021

Affiché le

**SLO**

ID : 033-243301223-20211125-2021\_151-DE



smicval

# Rapport Annuel 2020

sur le prix et la qualité du service public de prévention  
et de gestion des déchets ménagers et assimilés



## Rapport Annuel 2020

sur le prix et la qualité du service public de prévention  
et de gestion des déchets ménagers et assimilés



Édito du Président - Sylvain Guinaudie	06
Présentation du nouveau bureau	07
Compétences du Smicval	08
Carte d'identité 2020	10
Projet politique IMPACT	12
Stratégie et mobilisation Zero Waste 2020-2030	14
Programme prévisionnel	18
2020 à retenir...	20
Les élections	20
La COVID 19	20
L'innovation démocratique	22
La loi AGEC	23
Organisation technique	26
La Qualité, notre engagement de service public !	30
Mobilisation du territoire vers le zero waste	34
Stratégie et actions de communication	36
Protéger l'environnement	42
Ressources humaines	46
Fiscalité et finances	52
Analyse détaillée des flux	56







## Édito

# Sylvain Guinaudie,

Président du Smicval

Notre époque est traversée de transformations particulièrement profondes. Le défi environnemental et l'urgence climatique appellent une révolution de nos modes de consommation vers plus de sobriété et de résilience. Il s'agit de faire de ce défi une opportunité et d'imaginer un nouveau chemin.

Plus que jamais l'année 2020 et la crise du COVID 19 auront conforté les choix du SMICVAL et notre projet politique IMPACT 2020-2030. La crise sanitaire comme ses conséquences économiques et sociales auront rappelé combien nos collectivités et nos services publics comptaient dans nos existences.

A ce titre, je voudrais remercier l'engagement de nos agents qui, au plus fort de la crise, n'ont pas reculé pour assurer la continuité du service public.

Tendre vers un territoire zéro waste, c'est choisir de préserver nos ressources aussi bien humaines, environnementales que financières. IMPACT vise à accompagner ce basculement de manière progressive et partagée avec l'ensemble de nos partenaires et de nos usagers. Il s'agit de changer de modèle en s'attaquant aux causes et non plus aux conséquences.

Cette transition sociale et populaire dans laquelle le SMICVAL s'engage ne pourra se faire sans celles et ceux qui habitent notre territoire. Plus précisément, elle s'appuie sur la volonté de rendre souverain notre territoire à terme dans la gestion de ses déchets afin de maîtriser les coûts et de ne pas risquer de dégrader le pouvoir d'achat de ceux qui y vivent.

Ainsi, celle-ci ne pourra se mettre en place qu'avec l'implication des citoyens, des élus locaux, des collectivités territoriales, des institutions, des associations et des entreprises dans un dialogue permanent et un cadre de confiance établi.

Je vous souhaite une bonne lecture



## Présentation du bureau

### Michel VACHER

1<sup>er</sup> Vice-Président  
Délégué CALI

En charge du Programme SMK et de la collecte de demain.

- Définir le service de demain pour permettre la réduction des déchets (-50% à l'enfouissement d'ici 2025 au regard des obligations nationales et européennes).
- Assurer le déploiement des trois projets Smicval Market.

### Alain RENARD

2<sup>ème</sup> Vice-Président  
Délégué CDC Latitude Nord Gironde

En charge des Solutions du futur, du traitement des déchets résiduels et de l'autonomie.

- Rechercher une autonomie de traitement sous maîtrise d'ouvrage public.
- Sécuriser notre capacité de traitement et en maîtriser les coûts.

### Gaby HÖPER

3<sup>ème</sup> Vice-Président  
Déléguée CALI

En charge de la stratégie et de la mobilisation Chantier ZW - Plastique et déchets enfouis.

- Co-construire avec les acteurs le plan d'action de réduction des plastiques et des déchets enfouis.
- S'assurer de la mise en œuvre des actions et des outils.

### Nicolas TELLIER

4<sup>ème</sup> Vice-Président  
Délégué CDC du Grand Cubzaguais

En charge de l'innovation démocratique et de l'administration génératrice.

- Intégrer le recours à l'innovation démocratique dans les processus décisionnels et l'action du Smicval.
- Garantir le contrat social et maintenir la bonne santé financière et fiscale du syndicat.

### Jean-Philippe LE GAL

5<sup>ème</sup> Vice-Président  
Délégué CALI

En charge du développement des nouvelles filières.

- Intégrer les nouvelles filières initiées par la loi anti gaspillage pour une économie circulaire.
- Contribuer au développement des filières locales.



### Jean-Pierre DUEZ

6<sup>ème</sup> Vice-Président  
Délégué de la CDC de Blaye

En charge de l'évolution du modèle économique et de l'évaluation.

- Adapter le modèle économique du Smicval au regard des évolutions et obligations juridiques.
- Favoriser l'évaluation des politiques publiques pour adapter les trajectoires engagées.



### David RESENDÉ

7<sup>ème</sup> Vice-Président  
Délégué CALI

En charge du niveau, de l'accessibilité et de la qualité du service dans les zones dispersées.

- Consulter les différents acteurs (collectivités, entreprises, citoyens etc.) pour délimiter le niveau de service mutualisé payé par la TEOM.
- Répondre aux attentes des acteurs qui souhaiteraient un service supplémentaire (organisation et financement).



### Jean-Claude ABANADES

8<sup>ème</sup> Vice-Président  
Délégué CALI

En charge du patrimoine industriel et environnemental et des ICPE.

- Maintenir et adapter la capacité industrielle du syndicat.
- Ne pas créer de dette environnementale.



### Antoine GARANTO

9<sup>ème</sup> Vice-Président  
Délégué CDC du Fronsadais

En charge de la stratégie et de la mobilisation Chantier ZW - Matière organique.

- Co-construire avec les acteurs le plan d'action de développement de traitement de la matière organique (Obligation de trier à la source 100% des biodéchets d'ici fin 2023).
- S'assurer de la mise en œuvre des actions et des outils.



### Louis CAVALEIRO

10<sup>ème</sup> Vice-Président  
Délégué de la CDC de l'Estuaire

En charge du plaidoyer auprès des acteurs du territoire.

- Informer les acteurs du projet politique Impact et des enjeux Zero Waste.
- Identifier les projets majeurs du territoire pour qu'ils intègrent le projet politique et la dynamique Zero Waste.



### Frédéric VAUTHIER

11<sup>ème</sup> Vice-Président  
Délégué du Grand Saint Emilionnais

En charge du niveau, de l'accessibilité et de la qualité du service dans les zones agglomérées.

- Consulter les différents acteurs (collectivités, entreprises, citoyens etc.) pour délimiter le niveau de service mutualisé payé par la TEOM.
- Répondre aux attentes des acteurs qui souhaiteraient un service supplémentaire (organisation et financement).



Chantal GANTCH  
Membre du bureau  
Déléguée CALI



Alain VALLADE  
Membre du bureau  
Délégué CDC du Grand S' Emilionnais



Fabienne FONTENEAU  
Membre du bureau  
Déléguée CALI



Philippe BLAIN  
Membre du bureau  
Délégué CDC Latitude Nord Gironde



Laurence PEROU  
Membre du bureau  
Déléguée du Grand Cubzaguais



Xavier HALLAIRE  
Membre du bureau  
Délégué du Pays de S' Aulaye





# Compétences du Smicval



## Collecte des déchets

Prise en charge des déchets ménagers et assimilés produits sur son territoire, en porte-à-porte ou en apport volontaire :

- Déchets occasionnels : encombrants, végétaux, gravats...
- Déchets des ménages en collecte sélective : recyclables (emballages, papier, verre) et fermentescibles (biodéchets).
- Ordures Ménagères Résiduelles (OMR) et déchets assimilés ménagers : artisans, petits commerces et administrations.

Responsable de l'acquisition, construction, exploitation et entretien des matériels et installations nécessaires :

- Bacs et sacs de collecte.
- Pôles Recyclage existants et à venir.

## Traitement des déchets

Mise en œuvre de la valorisation et du traitement des déchets collectés :

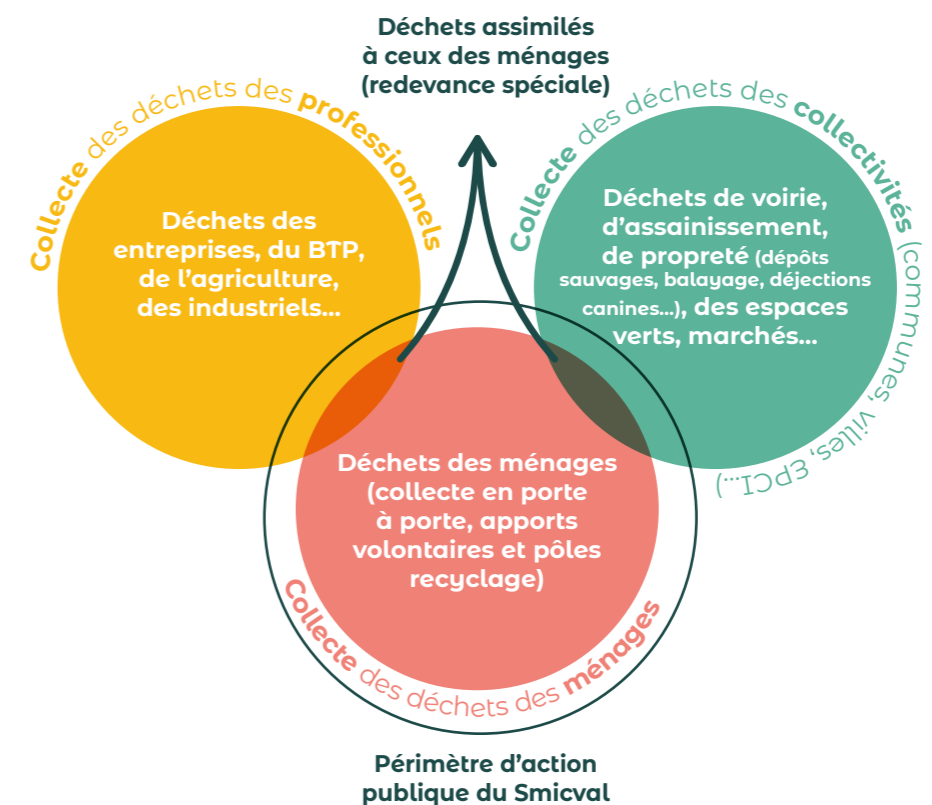
- Transport et transfert des déchets collectés.
- Traitement, tri et évacuation vers les filières de valorisation : commercialisation et négociation des matériaux.
- Traitement des déchets à enfouir ou des déchets ultimes.
- Étude et réalisation des équipements pour une meilleure valorisation.

Responsable de l'acquisition, construction, exploitation et entretien des matériels et installations nécessaires :

- Centre de tri, plate-forme de compostage.
- Centre de transfert et véhicules associés.
- Sites d'enfouissement anciens et à venir.


## Périmètre d'action publique du Smicval

Les **déchets ménagers et assimilés** regroupent l'ensemble des déchets produits par les ménages et des déchets dits « assimilés », qu'ils soient collectés en déchèterie ou en porte-à-porte. Les déchets dits assimilés regroupent les déchets des activités économiques pouvant être collectés avec ceux des ménages, eu égard à **leurs caractéristiques et aux quantités produites, sans sujétions technique particulières** (article L 2224-14 du code général des collectivités territoriales). Il s'agit des déchets des entreprises ou collectivités (artisans, commerçants, services techniques des collectivités...) et des déchets du secteur tertiaire (administrations, hôpitaux...).






# Carte d'identité 2020

Envoyé en préfecture le 26/11/2021  
 Reçu en préfecture le 26/11/2021  
 Affiché le   
 ID : 033-243301223-20211125-2021\_151-DE

Indicateurs	Résultats SMICVAL 2020
Taux d'épargne brute	8% seuil critique < 10%
Capacité de désendettement	10,07 ans seuil critique > 12 ans
Dette	31,07 M€

**Appel à produit**

**118,01€/hab**

 **237 Agents**

 **73% d'hommes**

 **27% de femmes**

nombre d'élus au Smicval  **49 délégués titulaires**

Indicateurs	
Taux d'absentéisme	17 %
Taux de travailleurs handicapés	7,32 % <small>Obligation légale : 6%</small>
Nombre d'accidents avec arrêt	45

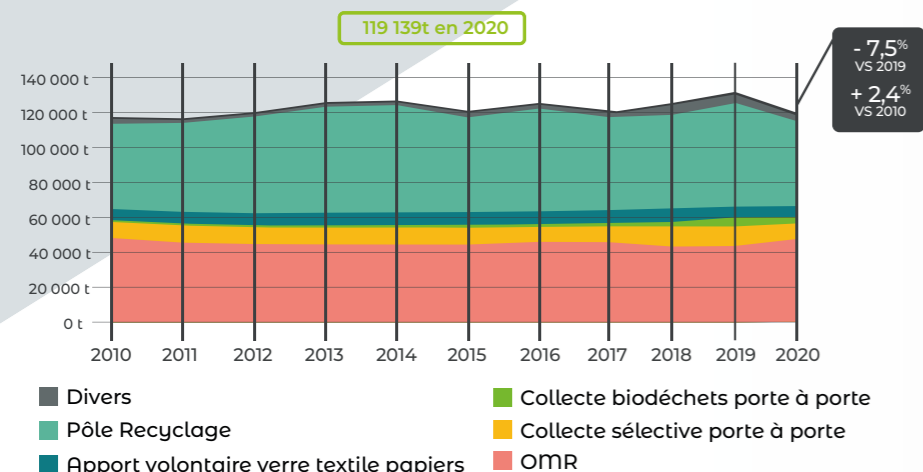
  
 1<sup>ère</sup> collectivisé en France certifiée QSE

Membre fondateur du **réseau Compostplus**  
 + de 13.5 millions d'habitants à travers toute la France

**Impact**  
 notre planète, notre avenir, notre responsabilité  
 la stratégie 2020-2030 du Smicval

- 1 finalité**  
Réduire la quantité de déchets à la source
- 1 cap**  
Participer à la résilience du territoire au travers du Zero Waste
- 1 méthode**  
Agir sur le changement de comportement individuel et collectif

## Évolution des tonnages

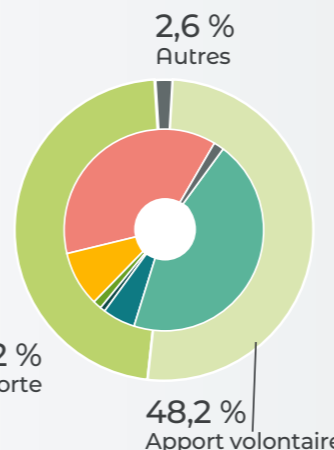


 **581kg** par habitant en 2020\*

**-50kg/an** par habitant entre 2019 et 2020

 **\*impact de la COVID-19**

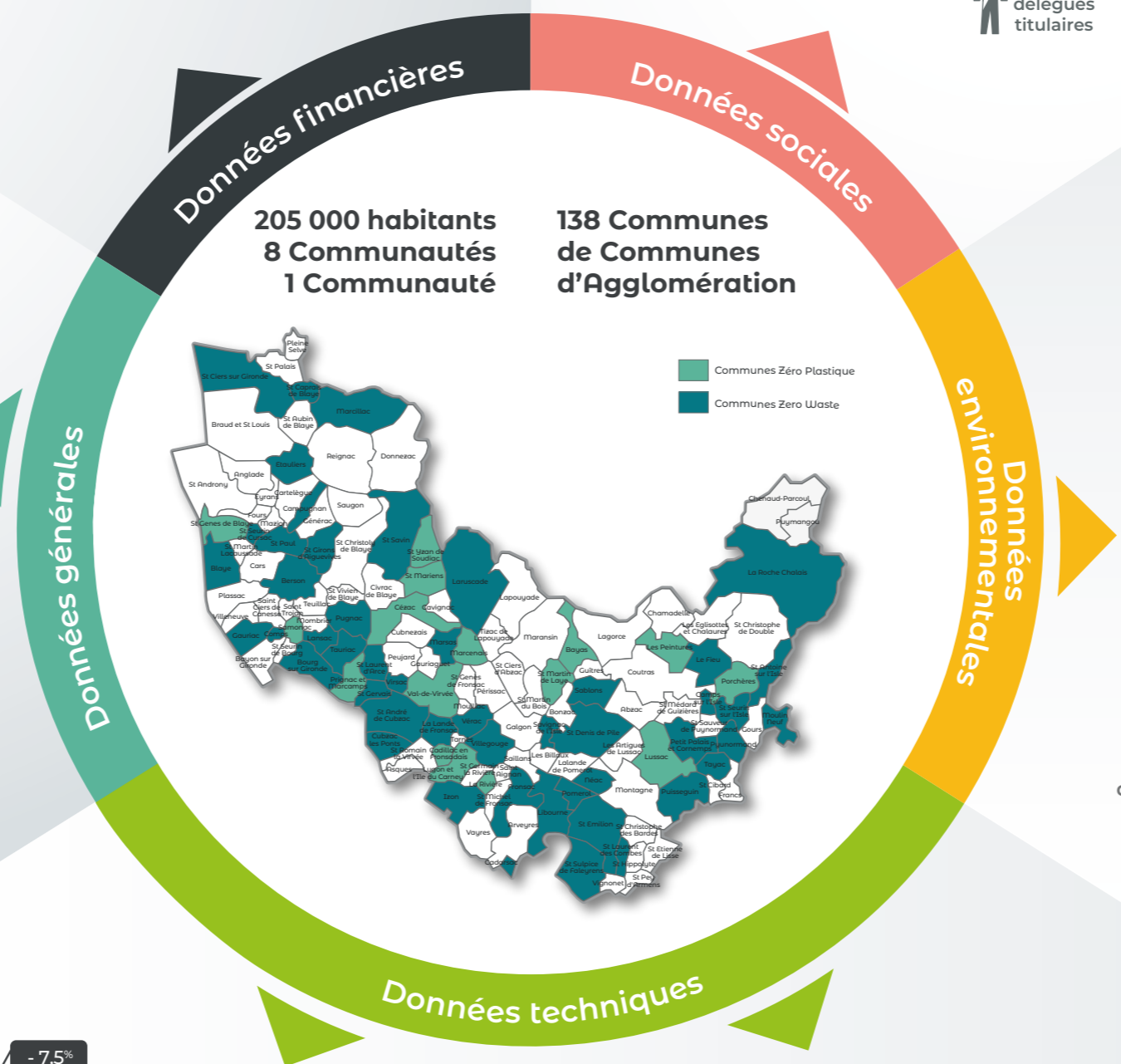
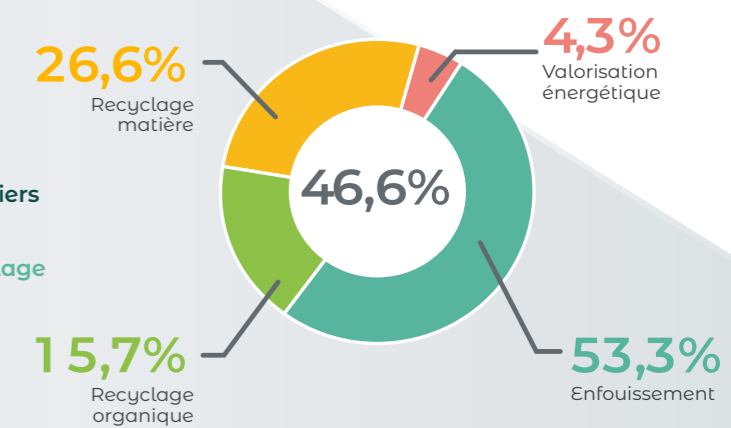
**49,2%** Porte à porte  
**48,2%** Apport volontaire



39,7 % omr  
 8,1 % Recyclables  
 1,5 % Biodéchets  
 0,6 % Textile - Papiers  
 6,3 % Verre  
 41,2 % Pôle Recyclage  
 2,6 % Autres

## Taux de valorisation

Objectif de la Loi sur la Transition Énergétique pour la Croissance Verte : **55% en 2020**



**8 441 m<sup>3</sup>** d'eau en 2020  
 Soit l'équivalent d'un robinet ouvert en continu pendant 19 mois...  
 \*Lié à une fuite d'eau identifiée et réparée Suivi mis en place

**+14,8%** par rapport à 2019\*

 **1 166 617 kW.h** en 2020 (- 7.5 % par rapport à 2019)  
 Soit la consommation moyenne annuelle pour 53 maisons individuelles

**51 143 litres** de carburant / mois en moyenne fin 2020 (-37.2% par rapport à 2019)  
**1 945 tonnes** de CO2 en 2020  
 soit plus de 1000 hippopotames



# Projet politique IMPACT



Envoyé en préfecture le 26/11/2021  
 Reçu en préfecture le 26/11/2021  
 Affiché le   
 ID : 033-243301223-20211125-2021\_151-DE



## La stratégie

Cette stratégie politique, ambitieuse et nécessaire votée à l'unanimité en avril 2019, a pour finalité de faire basculer le territoire dans une dynamique Zero Waste, c'est-à-dire vers un objectif de réduction à la source de la quantité de déchets.

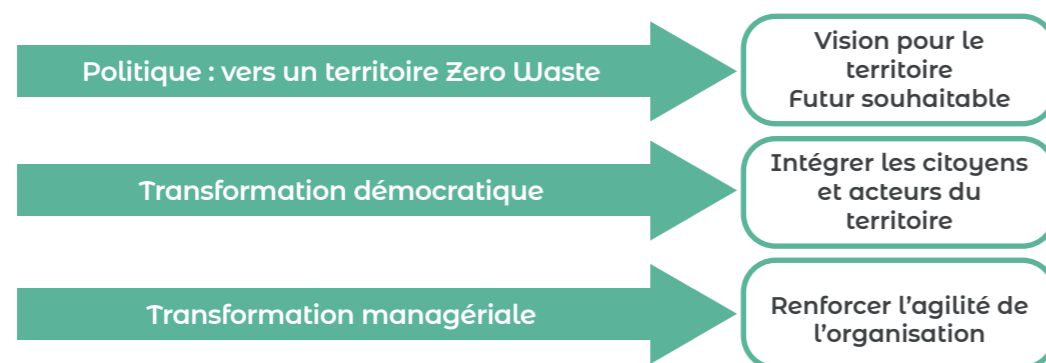
Face au contexte sociétal, national et local sur l'état de la planète alarmant, sur l'urgence climatique, sur la quantité de déchets en constante augmentation, sur les engagements réglementaires à venir, ... les élus du Smicval ont décidé d'être proactifs pour porter un nouveau modèle de gestion (au sens large) des déchets.

En effet, la vision hygiéniste et techniciste de la gestion des déchets permet difficilement de répondre aux enjeux sociétaux d'aujourd'hui et permettra encore moins de répondre à ceux de demain. Ainsi la stratégie ZERO WASTE, voulue par le Smicval, représente sa nouvelle raison d'être, son cap, son ambition pour les 10 années à venir. Cette transformation intervient dans une réflexion plus large de l'action publique face à un modèle à bout de souffle. En effet, le Smicval se veut d'être un outil au service de la résilience du territoire et ainsi s'adapter au nouveau mode de vie des habitants en tenant compte des pressions sur les ressources.

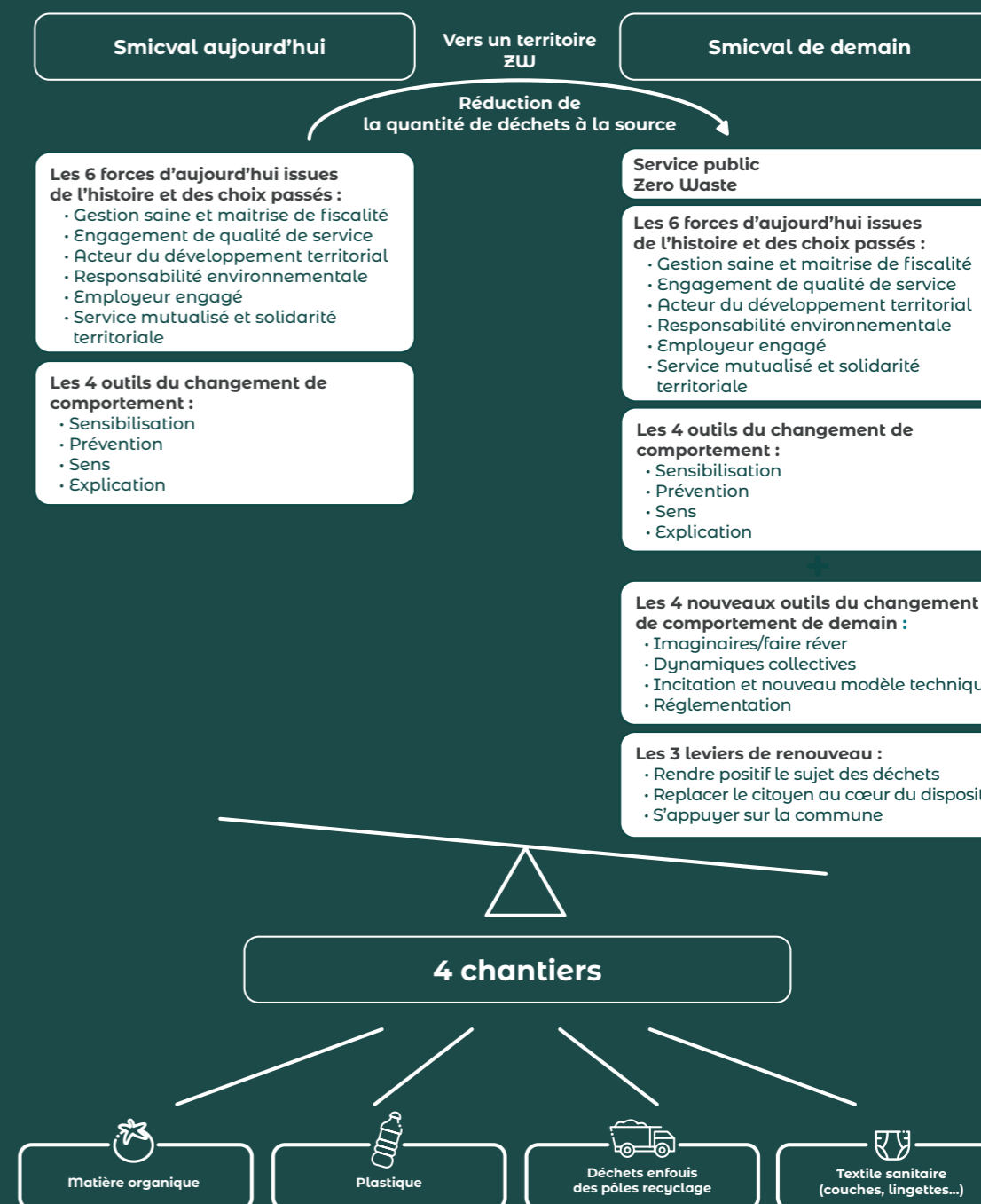
Pour cela, la tactique du Smicval est de s'appuyer sur l'innovation et le changement de comportement pour mettre en mouvement les acteurs (élus, usagers, entreprises, associations...) du territoire dans la transition vers la démarche zero waste.

Les projets s'appuient sur une structure technique déjà existante et seront amenés à évoluer.

## Stratégie pour changer de modèle




À partir de 2021 = période de transition




# Stratégie et mobilisation Zero Waste 2020-2030


### 6 flux de déchets prioritaires




**Réduire les Ordures Ménagères Résiduelles**  
de 221kg/an par hab.  
à moins de 100kg/an par hab.




**Ne plus avoir à traiter**  
les végétaux, 0 tontes  
et restes de repas



**Ne plus avoir à traiter**  
0 plastiques  
à usage unique



**Réduire de 90%**  
les encombrants



**Réduire de 50%**  
les textiles sanitaires

### Tonnages globaux

632 kg/an/hab  
2019

< 400kg/an/hab  
Objectif Smicval 2030

### Impacts environnementaux ressources naturelles

Environnement

Qualité de vie - Santé

Biodiversité

### Impacts sociaux ressources humaines

+ de liens sociaux

+ d'emplois non-délocalisables

Citoyens = acteurs

### Impacts économiques ressources financières

Création d'activités

Relocalisation des fonds publics

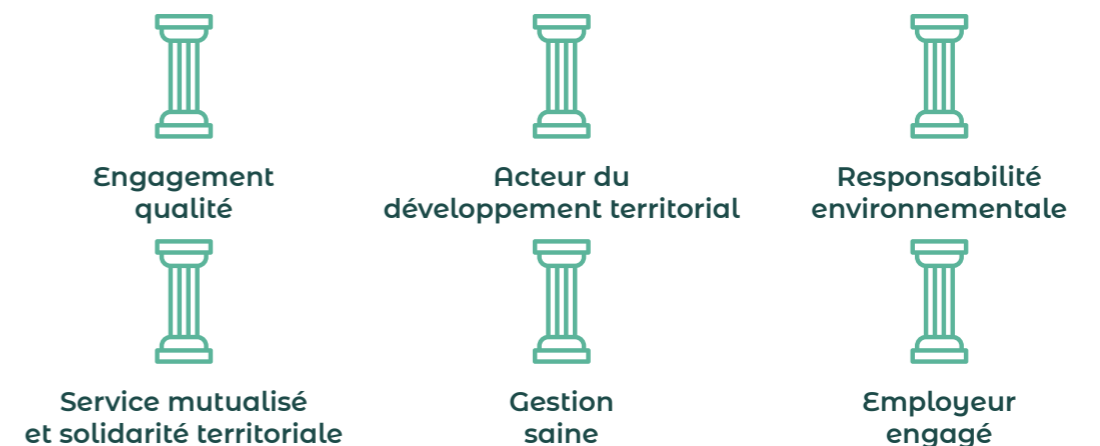
Circuits Courts

Consommation responsable

Pouvoir d'achat

Sobriété

## Principe d'action n°1 S'appuyer sur les forces et l'ADN du Smicval




## Principe d'action n°2 S'attaquer prioritairement aux causes




S'attaquer aux causes - la production de déchets, plutôt qu'aux conséquences - leur collecte, leur recyclage et leur traitement.

## Principe d'action n°3 Agir sur le changement de comportement



Prioriser le changement de comportement : passer de l'envie à l'action.

## Principe d'action n°4 Inclure toutes les parties prenantes



Replacer tous les acteurs (citoyens, entreprises, associations, collectivités...) au cœur de la problématique et favoriser leur consultation et leur inclusion dans l'élaboration des solutions.

## Principe d'action n°5 Adapter la stratégie économique

Choix du scénario «social et environnemental» dès le budget 2021 pour ne pas subir et être proactif pour le territoire.



# Stratégie et mobilisation Zero Waste 2020-2030

## Principe d'action n°6

### Avancer en mode agile

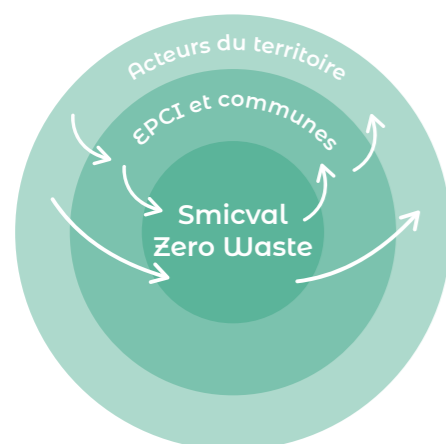
Un cap connu, des objectifs et grands projets définis, mais un chemin à adapter au fil de l'eau.

Adaptation au contexte actuel dit «VICA» : Volatile, Incertain, Complexe, Ambigu.

Accepter de revoir le modèle en profondeur et de faire des choix engagés et engageants.

## Principe d'action n°7

### Créer un effet boule de neige sur le territoire



Volonté de faire avec le territoire, notamment aux échelles communales et intercommunales.

Insuffler du Zero Waste dans les projets du territoire, PLUI, PCAET, PAT.

Permettre un effet boule de neige pour le territoire.

## Stratégie de mobilisation au service d'IMPACT





### Iceberg du changement de comportement

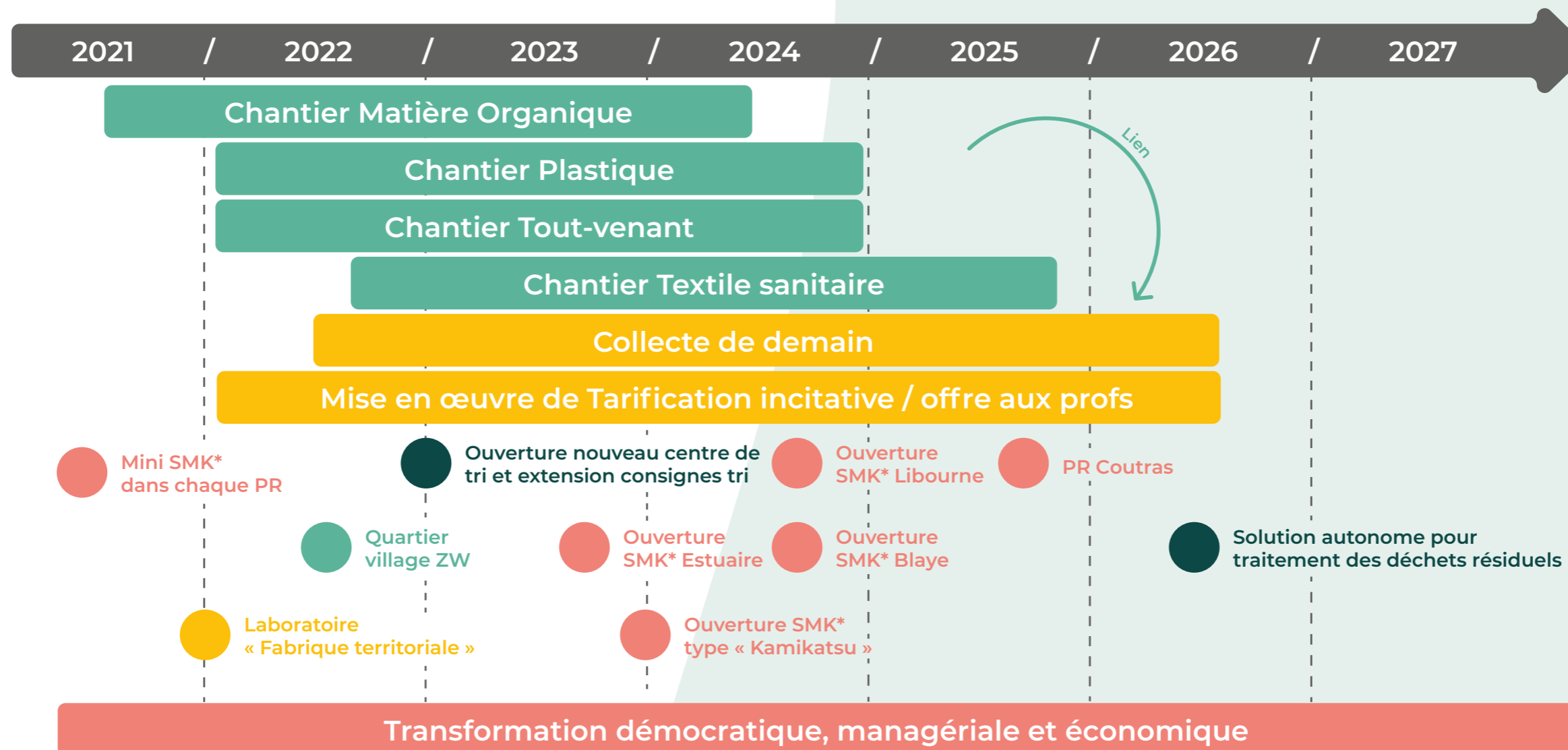


Sensibilisation, prévention, explication, sens

Imaginaires, dynamiques collectives, incitation technique, réglementation

Véritable changement de mode de vie/de société  
Sensibiliser, expliquer, éduquer ne sera pas suffisant

-  **Raison d'être**  
Proposer des principes de mobilisation du territoire pour provoquer sa bascule vers le Zero Waste
-  **Périmètre**  
Ensemble des actions du Smicval, internes comme externes
-  **En pratique**  
Augmenter le nombre d'individus et d'organisations engagées dans une démarche Zero Waste
-  **Exigence**  
Ne pas aggraver les inégalités sociales (catégories sociales, genre)



\* Smicval Markets





## Élection du nouveau président et pacte de confiance :

Suite aux élections municipales de mars 2020, les intercommunalités ont dû renouveler leurs conseils communautaires et enfin, en juillet, le Smicval a pu procéder à ses propres élections pour élire, notamment, son nouveau Président.

Ainsi, Sylvain Guinaudie a été élu à l'unanimité des suffrages exprimés en tant que Président du Smicval. Ceci lui a permis de constituer une équipe de 12 vice-président.e.s et de 48 délégué.e.s titulaires représentant un territoire de 138 communes, 11 communautés de communes et 1 communauté d'agglomération.

Dès le début de son mandat, le président a engagé une dynamique d'acculturation et de travail favorisant l'engagement collectif avec ces nouveaux élus. Dès le mois d'août 2020, plusieurs séminaires et débats ont donc été organisés.

Il a également engagé un processus de réflexion méthodologique et inclusif pour réaliser un pacte de confiance et de gouvernance dans un souci de transparence et d'implication de l'ensemble des délégué.e.s. Ce pacte de confiance et de gouvernance pose les bases d'un nouveau mode de gouvernance fondé sur des valeurs communes et des objectifs partagés. Il marque une étape clé de la constitution de la nouvelle équipe politique.

Le nouveau président du Smicval a confirmé sa volonté de stabilisation et de continuité par rapport au mandat précédent, tout en affirmant que les prochaines années seraient celles « du faire ».

En parallèle de ce travail interne, des temps de rencontre et d'échange ont été organisés avec les communes et communautés de communes pour partager les enjeux majeurs du mandat. C'est bien avec l'intégration de tous les acteurs que le projet IMPACT pourra être développé sur le territoire.

Cette posture dynamique de coopération engagée dès le début du mandat est indispensable. Elle sera prolongée sur la durée du mandat.

## La COVID-19 : adaptation et réactivité exceptionnelles

La crise sanitaire provoquée par l'épidémie de Covid-19 a contraint le SMICVAL à s'organiser rapidement et efficacement : travail à distance, recentrage sur les services essentiels...

Les élus, la Direction et les agents ont démontré des capacités d'adaptation et une réactivité exceptionnelles.

- Mise en place d'une cellule de crise
- Collecte des ordures ménagères maintenu normalement
- Communication régulière et renforcée auprès des usagers et des communes
- Réorganisation de la collecte des emballages
- Réaffectation des agents (administratifs et techniques) sur des postes essentiels
- Impact sur les finances
- Mise en protection des agents présentant des risques face au virus
- Mise en protection des agents au contact du public : fermeture provisoire des pôles recyclage et de l'accueil du public ...etc

Le service a été réalisé pendant tout le confinement et nos agents ont été soutenus, félicités et remerciés par la population.



## 1<sup>er</sup> confinement mars 2020 : Collecte de tissus pour la création de blouses

Le Smicval lance son soutien à l'hôpital de Libourne, en développant une opération de collecte de grands tissus de type draps, housse de couette, drap housse, en coton, lavable à 60° pour fabriquer des blouses, par un réseau de couturières bénévoles.

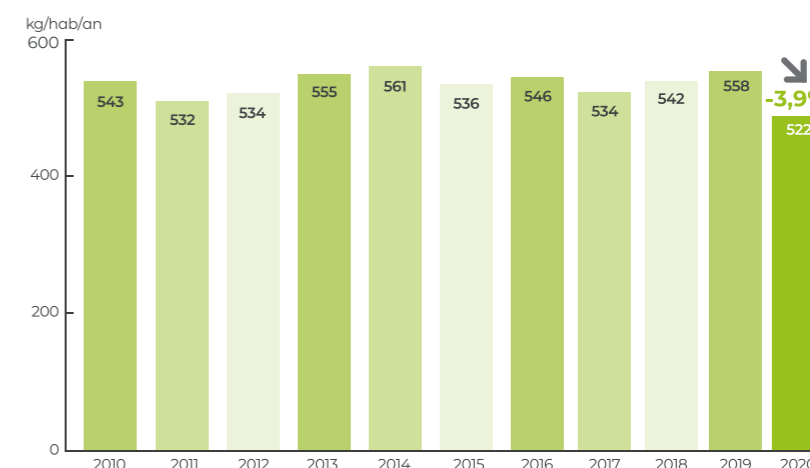


Un appel au «don» a été fait en interne et 3 points de collecte ont été mis en place : pharmacie de St Savin, 2 autres au Biocoop de Libourne et de Coutras.

267 kg de tissu ont pu être collectés ce qui a permis de réaliser approximativement 170 blouses !

## Évolution des déchets ménagers et assimilés (DMA)

Objectif de la Loi de Transition Énergétique pour la Croissance Verte : -10% en 2020 (base 2010)



Définition DMA = OMR + collectes sélectives (recyclables, biodéchets, verre, papier, textile) + les déchets collectés en Pôle Recyclage (à l'exclusion des gravats et des déchets dangereux) des ménages et assimilés.



## Innovation démocratique

Le Smicval, conscient que la défiance démocratique nécessite une meilleure inclusion et participation des citoyens, a souhaité engager un processus inédit d'innovation démocratique ainsi qu'une politique publique de citoyenneté active innovante et ambitieuse.

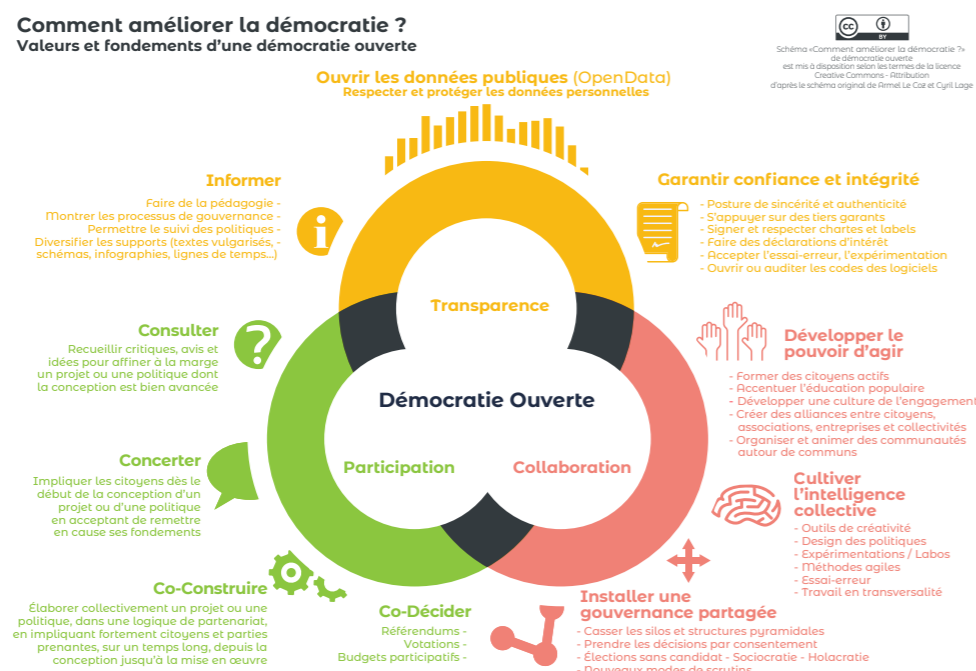
Notamment dans le cadre de sa stratégie Zero Waste, il lui a semblé essentiel d'associer les citoyens du territoire à la conception du plan d'actions, et ce pour 2 objectifs principaux :

- 🟢 **pertinence des actions** : repartir des usages des citoyens et pour cela, concevoir les actions avec eux
- 🟢 **portage des actions** : les acteurs du territoire seront d'autant plus enclins à changer de comportement s'ils ont été associés à la construction des actions mises en œuvre.

Pour mener à bien ces actions, le Smicval a sollicité l'association Démocratie Ouverte avec qui il travaillera en partenariat pour mener ensemble des expérimentations jusqu'en 2022.

L'innovation consiste à impliquer les citoyens depuis l'élaboration du plan d'action jusqu'à son évaluation en passant par la mise en œuvre pratique de ces actions et leur "propagation" à un maximum d'habitants du territoire.

Pour initier cette expérimentation, un **séminaire Innovation démocratique** à l'intention des élus (une cinquantaine de délégués du Smicval et maires du territoire étaient présents) a été organisé le 29 janvier dans l'objectif de les inspirer sur de nouvelles manières d'associer les citoyens aux politiques publiques, donner des exemples concrets de dispositifs d'implication des citoyens et montrer la nécessité de tels dispositifs pour le Smicval.



## AGEC : 1<sup>ère</sup> loi en faveur de la réduction des déchets

Promulguée en février 2020, en attente de l'ensemble des décrets

5 axes

- Sortir du plastique jetable
- Mieux informer les consommateurs
- Lutter contre le gaspillage et pour le réemploi solidaire
- Agir contre l'obsolescence programmée
- Mieux produire

### Loi AGEC et loi TECV - Quelques objectifs

- 50%** de déchets mis en décharge en 2025
- Nouvelles **REP** à venir entre 2022 et 2025 (jouets, sport, bricolage et jardins, textiles sanitaires...)
- 65%** de recyclage sur les déchets ménagers d'ici 2025
- Tarification incitative pour 25 millions d'habitants en 2025
- Commande publique 20% à 100% de réemploi dès 2021
- Généralisation du tri à la source des biodéchets avant le 31/12/2023
- Entre 2020 et 2040 interdiction du plastique à usage unique
- Extension des consignes de tri à l'ensemble des emballages plastiques d'ici fin 2022



## Les services au quotidien



### Bilan sensibilisation 2020

#### Formation compostage

**81** personnes

#### Sensibilisation scolaires et ateliers ZD

**1 149** enfants

**68** adultes

#### Visites de sites

**517** enfants

**70** adultes



## Des nouvelles filières en test sur les Pôles recyclage du Smicval !

Sur le pôle recyclage de St Denis de Pile, un test a été mis en place pour trier les plastiques durs/rigides actuellement jetés dans la benne tout venant (tubes, jouets, mobilier...). Ces matières sont transportées dans une entreprise située sur la commune de La Rivière et sont destinées à être recyclées.

Après une phase positive de test, le plâtre sera progressivement collecté sur certains pôles recyclage, ainsi que les grands films plastiques translucides. D'autres filières sont également à l'étude pour les prochaines années : les huisseries, les jouets, le matériel de bricolage et de jardinage ainsi que les objets de loisir.

## TriGironde : un nouveau centre tri

Le Smicval est actionnaire de la SPL TriGironde qui a pour objectif de construire un nouveau centre de tri. Ce nouveau centre sera situé sur le pôle environnement à St Denis de Pile, dans le cadre d'une extension de consignes de tri à tous les emballages fin 2023.



## Des travaux pour améliorer la collecte

### Mise en place de containers enterrés sur la zone 2 de la ZAC Bois Milon actuellement en travaux.

Equipement supplémentaire de points d'apport volontaire pour toute la future ZAC Bois Milon de saint André permettant ainsi aux futures résidences neuves d'avoir des points de collecte à proximité.

### Continuité, finalisation et réception des chantiers de Vérac et La Roche Chalais :


Après 1 an de travaux sur les deux Pôle Recyclage de La Roche Chalais et Verac, nous avons pu réceptionner et ouvrir aux usagers toutes les nouvelles installations leur permettant de réduire leurs déchets et d'aider aux changements de comportement grâce à de nouveaux outils comme les locaux réemploi.

De plus, nous avons apporté un confort supplémentaire à l'usager en rajoutant des KOUROUS (plateforme élévatrice pour les végétaux) permettant ainsi d'améliorer le service public sur ces deux pôles recyclages. Pour permettre également la mise en conformité réglementaire, nous avons équipé ces deux PR de locaux DDS et D3E respectant toutes les normes ICPE. Nous avons également équipé les deux sites en vidéo-protection permettant d'améliorer la sécurité des agents valoristes mais également de réduire le vandalisme.





# Organisation technique

Envoyé en préfecture le 26/11/2021  
 Reçu en préfecture le 26/11/2021  
 Affiché le   
 ID : 033-243301223-20211125-2021\_151-DE

## Les modes de gestion

Services	OMR	Papiers et emballages	Biodéchets	Pôles recyclage
Collecte	89% en régie 11% par prestataire privé	89% en régie 11% par prestataire privé	100% en régie	100% en régie
Transport	100% en régie	100% en régie	100% en régie	53,5% en régie 46,5% par prestataire privé
Traitement	100% par prestataire privé	100% par prestataire privé	100% en régie	33% en régie 67% par prestataire privé



### Le Smicval Market : une idée simple !

Ce qui n'a plus d'utilité pour les uns peut en avoir pour les autres ! C'est pourquoi, le réemploi, l'échange entre usagers sont mis à l'honneur.

À la façon d'un supermarché inversé, on donne les objets ou matières dont on n'a plus l'utilité et on prend ce que l'on souhaite sans restriction, sans règle et gratuitement.

Aujourd'hui, le Smicval Market est perçu comme un lieu apaisé, un centre d'échanges conviviaux entre les utilisateurs. C'est également un lieu de mixité où toute la société défille dans sa diversité. Hommes, femmes et enfants viennent et reviennent, prennent leur temps sans stress, discutent et échangent.



**+60**  
Articles

**+10 000**  
Objets échangés/an

**3**  
Autres SMK  
en conception

**0**  
Dépôt  
sauvage

**0**  
Incivilité  
équipement plébiscité  
par les utilisateurs

**-60%**  
de déchets  
enfouis



## Finalisation de la passerelle zéro déchet de Libourne :

Ouverture aux usagers de la passerelle début de l'année 2020 avec la mise en place des bornes aériennes pour les Ordures ménagères, l'intégration des petits flux tel que les piles, les dosettes aluminium de café et la mise en place d'une borne à vêtements pour notre partenaire Actifrip.

## LA PASSERELLE ZERO DECHET



## Le quartier ZZ de Libourne

En 2020, le Smicval a lancé son premier quartier test Zero Waste (Zéro Déchet, Zéro Gas-pillage) à Libourne.

**Objectif :** Créer une dynamique et accompagner 85 foyers vers le Zero Waste pour créer du lien social, réduire drastiquement les déchets, favoriser la biodiversité, mieux vivre ensemble et développer le réemploi. Ces actions sont au cœur de ce dispositif.

**Outil :** 1 Equipement innovant appelé la Passerelle Zéro déchet

**4 champs d'actions principaux pour une mobilisation globale du quartier :**

- Animer le quartier et accompagner les familles
- Appropriation de l'équipement la Passerelle Zéro Déchet
- Réalisation d'une boîte à dons
- Formation et sensibilisation des scolaires à proximité de la zone.

Plusieurs actions ont été menées de septembre 2019 à mars 2020 avec les élèves du collège Marguerite Duras (sensibilisation à la démarche Zero Waste, accompagnement à la mise en place d'éco-délégués, accompagnement à la mise en place d'actions environnementales/écologiques au sein du collège...).

Une première rencontre avec les habitants du quartier a eu lieu en mars 2020 à la Maison des Associations de Libourne.

La situation sanitaire est ensuite venue fortement impacter les ateliers-rencontres prévus en 2020.

## Saint André de Cubzac :

### Kiosque de tri, un concept innovant et reproductible

- 1 concept unique en France
- 2 kiosques de tri
- +90 foyers concernés par ce dispositif
- Accessible 7j/7
- 0 bac présent sur les trottoirs
- 8 flux triés en apport volontaire



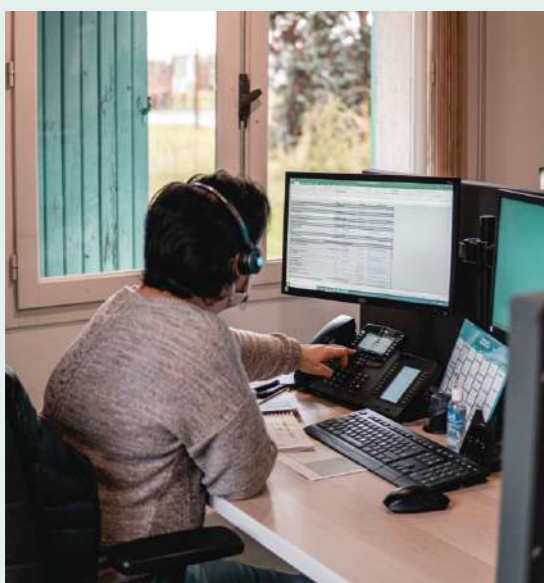


# La Qualité, notre engagement de service public !

## 2020 une année sous le signe de l'adaptabilité

2020 a bousculé nos pratiques quotidiennes et a demandé une grande capacité d'adaptation. Pour être fidèle à son engagement de qualité du service public, le Smicval a mis tout en œuvre pour adapter son niveau de service au contexte inédit de la crise sanitaire imposé par la COVID-19. Ainsi, les bacs d'OMR (Ordures Ménagères Résiduelles) de tous les usagers ont été collectés sans interruption. Les Pôles Recyclages se sont organisés pour permettre dès que possible de pouvoir accueillir les usagers du territoire dans le respect des règles sanitaires et n'ont plus refermé leurs portes après le premier confinement.

En parallèle, le Smicval a renforcé tous ses canaux de communication afin d'assurer la meilleure qualité d'informations possible à destination des usagers et des communes. L'équipe de l'accueil téléphonique a été renforcée afin d'absorber les sollicitations. 14 000 et 9000 appels reçus respectivement sur les mois de mai et juin 2020 contre 3 à 5000 appels en temps « normal » sur un mois.



**75 626** appels sur l'année soit une moy. de **308 appels /jour**

avec un pic important d'appels en mai et également en juin pour le déconfinement (fermeture des pôles recyclage pendant cette période) et le démarrage de la prise de RDV en pôle recyclage

.....  
 Environ **8 000** mails reçus (toutes demandes)  
 .....

Malgré l'arrêt de l'accueil physique pendant le confinement, c'est pratiquement **4 000 personnes** qui ont été accueillies sur nos sites (St Denis et St Girons confondu) pour des remises de bac, des cartes d'accès en pôle recyclage, de la vente de compost...

.....  
 Peu de courrier de réclamation **(5)**  
 .....

Une note globale pour nos services sur Google de **4.1/5**

## Prendre rendez-vous pour se rendre en Pôle recyclage

Un dispositif de prise de RDV multicanaux (plateforme internet Synbird et accueil téléphonique) a été mis en place le 4 mai 2020, suite à la fermeture exceptionnelle de deux mois des pôles de recyclage dans le cadre du premier confinement. Ce dispositif a permis d'assurer une réouverture maîtrisée des sites dans le respect des gestes barrières.

A partir du mois de juillet 2020, les RDV ont été pérennisés sur deux journées (vendredi et samedi) afin de garantir la qualité du service en assurant une fluidité d'accueil les jours de forte affluence.

### Quelques chiffres :

- De mai 2020 à décembre 2020 : **78 569 RDV** ont été pris soit près de **10 000 RDV** par mois
- 86% des RDV** pris directement sur le site internet

En fin d'année, une enquête auprès des usagers du territoire a établi que ce dispositif répond aux besoins des usagers qui souhaitent ne pas attendre plus de 10mn avant d'entrer en pôle de recyclage et avoir un accueil de qualité :


**72% des usagers interrogés ayant utilisé la prise de rdv sont favorables à la poursuite du dispositif**





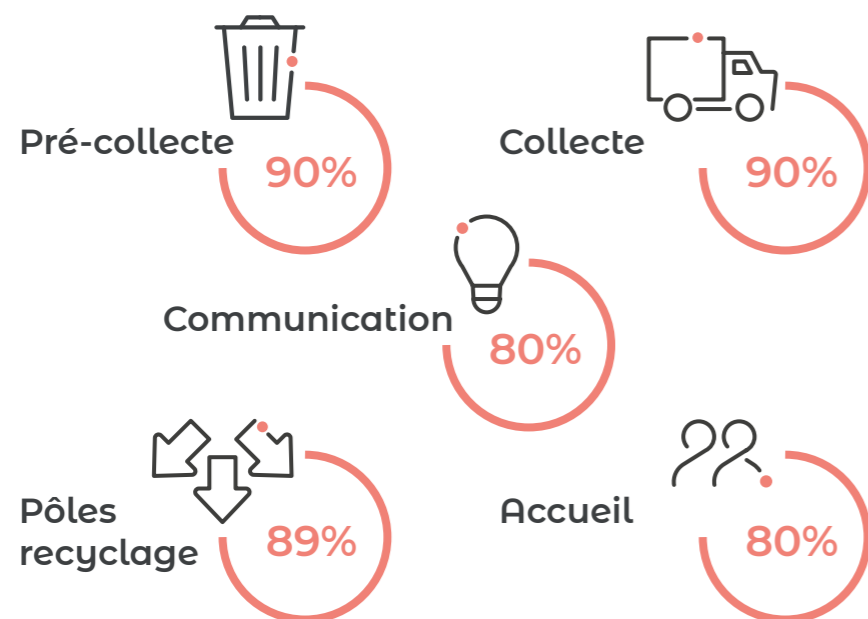
# La Qualité, notre engagement de service public !

# Engagement n°2 Vider 100% des bacs et laisser les lieux propres

Envoyé en préfecture le 26/11/2021  
Reçu en préfecture le 26/11/2021  
Affiché le   
ID : 033-243301223-20211125-2021\_151-DE

**Résultats de l'enquête « qualité de service »**  
900 personnes interrogées sur tout le territoire fin 2019 début 2020

## Taux de satisfaction



### Engagement n°1

Équiper 100% des usagers du Smicval

### Engagement n°2

Vider 100% des bacs et laisser les lieux propres

### Engagement n°3

Vous proposer une solution pour déposer tous vos matériaux

### Engagement n°4

Répondre à 100% de vos demandes et réclamations



**Besoin qu'on collecte vos déchets ?**

**Nicolas** s'engage à vos côtés  
Agent de collecte  
Depuis 11 ans au smicval

La qualité,  
notre engagement de service public



05 57 84 74 00



contact@smicval.fr



smicval.fr



# Mobilisation du territoire vers le zero waste

## Engagement des communes dans le Zero Waste et le Zéro plastique à usage unique

En mai 2019, dans la poursuite de la dynamique d'IMPACT, le Président du Smicval, a proposé aux communes du territoire de s'engager à deux niveaux :

**Niveau 1 : Délibérer sur l'interdiction des plastiques à usage unique.** Il s'agit ici d'une délibération symbolique et collective que le Smicval a également adoptée. L'objectif est d'**aller plus vite et plus loin que la loi** avec **4 grands axes d'actions**.

**Niveau 2 :** adopter la charte « **Ma commune Zero Waste** », décider d'aller plus loin que la délibération zéro plastique et **engager une réelle dynamique locale autour de la démarche Zero Waste** au travers de **5 axes**.

Au **31/12/2020**, sur les 138 communes du territoire du Smicval, **64** ont délibéré sur l'**interdiction des plastiques à usage unique** et **41** ont adopté la charte « **Ma commune Zero Waste** ».

	Nombre de communes	Population engagée (nombre)	Part du territoire (% population)
Délibération zéro plastique	64	126 000	62%
Ma commune Zero Waste	41	81 000	40%

## Les outils Zero Waste

Afin de mieux accompagner les communes ZW dans l'appropriation et la mise en place de la démarche Zero Waste de multiples outils ont été mis à la disposition des acteurs du territoire.

Plusieurs nouveautés pour cette années 2020 :



- Finalisation et mise à disposition des communes de guides Zero Waste sur 6 thématiques : Citoyen.ne, Ecole, Bureau, Cimetière, Evènement et Commerçant.

- Fin 2020, mise en place de webinaires mensuels à destination des élus et des agents des communes.



- Poursuite de la confection et distribution des kits citoyens ZW, véritables kits de « démarrage » pour devenir un.e véritable ambassadeur/drice de la démarche. Ces derniers outils sont distribués aux communes, à hauteur de 4% des foyers.



## Partenaires multiples pour une dynamique zero waste en collaboration avec Nouvel'R



## Mode de vie zero waste

Sommes-nous toutes et tous égaux face à la production de déchets ? Le mode de vie Zéro Déchet Zéro Gaspillage est-il accessible à tout le monde ? Quelles sont les personnes qui impulsent les changements ? Quelles conséquences cela a sur elles ? Il est indispensable de considérer les impacts sur les inégalités sociales comme de genre pour mener une politique publique de transformation de la société.

Afin de creuser ces questions, le Smicval engage une travail de recherche avec le laboratoire PAVE de l'Université de Bordeaux. Un doctorant en sociologie va ainsi réaliser une thèse CIFRE pendant 3 ans aux côtés de la collectivité afin de comprendre les liens entre le territoire, les inégalités et les déchets.

## Zoom : Démarche Zero Waste

- dynamise le territoire (développe les circuits courts, relocalise l'emploi, facilite la résilience des territoires...)
- assure une meilleure qualité de vie (alimentation saine, locale, de saison, bio, une meilleure santé, préserve la biodiversité, + de lien social, mise en valeur d'activités manuelle et créativité...)
- permet de tendre vers une sobriété heureuse (meilleure qualité de vie, mode de vie durable, simplicité,...)



# Stratégie et actions de communication

## Introduction

La stratégie de communication 2020-2021 a été pensée pour accompagner le projet politique du territoire. Elle tient compte des changements profonds que vit le Smicval.

Elle s'articule avec tout le volet de mobilisation du territoire. En posant un cadre solide et défini, elle permet de piloter efficacement l'ensemble des actions de communication sur le territoire.

Elle permet ainsi de déployer une communication impactante, positive, puissante et engagée... qu'on pourrait presque qualifier de militante.

## Triptyque pour un projet ambitieux

Le Zero Waste invite à remettre en cause nos modes de (sur)consommation et à poser un nouveau regard sur les déchets comme autant de matières premières et de ressources. C'est à la fois réduire à la source et donner une seconde vie. C'est à la fois du domaine de l'intime et un véritable projet de société territorial, et national.

L'enjeu pour le Smicval sera dans les prochaines années de montrer l'exemple, donner à voir ses actions, développer des initiatives innovantes et de s'inscrire en véritable moteur du changement.

Pour réussir ce projet ambitieux, le Smicval mise sur un triptyque :

- Rendre le sujet déchet positif
- Placer le citoyen au cœur du dispositif
- S'appuyer sur les communes, échelon de proximité.

## Les 3 axes de communication

- **Qualité de service**  
Asseoir la légitimité du Smicval sur son cœur de métier et la qualité de son service.
- **Zero Waste**  
Déployer la démarche Zero Waste définie dans le cadre du projet politique IMPACT.
- **Basculement / préparer l'avenir**  
Créer et/ou renforcer les liens avec les cibles pour mieux enclencher le basculement du territoire vers le Zero Waste.

## Les cibles

- **Cible 1** Les usagers/citoyens « engageables » (cœur de cible)
- **Cible 2** L'ensemble des agents du Smicval
- **Cible 3** Les élus du territoire
- **Cible 4** Les associations et/ou acteurs du territoire



## Une stratégie d'influence

Le projet politique du Smicval propose un nouveau regard sur le déchet.

Le Smicval dans un objectif de changement de comportement s'efforcera de :

- Montrer et mettre en valeur **ce que les usagers réalisent**
- Montrer et mettre en valeur **ce que le Smicval fait**
- Montrer et mettre en valeur **ce que les autres/les influenceurs réalisent**

## Les messages-clé : mais que cherche-t-on à dire ?

Nos objectifs sont :

- D'engager l'écosystème du Smicval dans une démarche Zero Waste
- De montrer que la dynamique Zero Waste est un véritable projet de territoire qui va bien au-delà de la simple thématique de la « gestion des déchets ».

## La question du genre !

La bascule vers le Zero Waste est un véritable changement sociétal qui transforme en profondeur les modes de vie.

- La **sur-représentation des femmes** est frappante au sein de la communauté Zero Waste.

Il apparaît essentiel d'intégrer cette dimension dans le déploiement de la stratégie de communication externe du Smicval :

**Comment faire en sorte que nos messages atteignent bien l'intégralité de nos cibles ?**

- Cette question est primordiale si le Smicval souhaite **effectuer une transition réellement inclusive**.

## Canaux de communication

Les canaux de communication du Smicval sont les suivants :

### Digital

- **Site Internet** (blog)
- **Réseaux Sociaux** : Facebook, Instagram, LinkedIn, Twitter, Youtube (lancement de Tik Tok en février 2021 – tutos ZW et montrer les métiers)
- **Vidéos et capsules**
- **Panneaux numériques** des PR et panneaux urbains
- **Relations presse** : audio, TV et internet

### Hors ligne

- **Relations presse écrite**
- **Production print** (Rapports, plaquettes, flyers, affiches etc.)
- **Standard téléphonique** (DEU)
- **Événements** (visites, festival etc.)

# Stratégie et actions de communication



## Campagnes de communication

En raison de la crise sanitaire Covid 19, le Smicval a essentiellement communiqué à travers les réseaux sociaux, le site internet et s'est également beaucoup appuyé sur les communes et communautés de communes pour relayer les messages auprès des usagers.

Plusieurs campagnes ont notamment été réalisées sur facebook et Instagram.

### Campagne « STOP aux DASRI dans les bacs jaunes »



#### Objectifs

- Sensibiliser
- Diffuser un message percutant
- Provoquer le changement de pratiques

#### Résultats

- + de 14 000 vues sur tous les réseaux
- + 170 partages sur Facebook (par notamment beaucoup de mairies + collectivités + pharmacies du territoire)

### Campagne « C'est décidé, je réduis mes déchets ! »



#### Objectifs

- Sensibiliser
- Proposer des alternatives compatibles avec le confinement pour réduire sa production de déchets.

#### Résultats

- + de 23 700 vues et + 100 commentaires sur Facebook
- + de 1 700 vues sur Instagram


## Covid 19 et confinement : une communication réactive, adaptée et régulière

Pendant le confinement et pour la reprise d'activité, de multiples supports de communication ont été réalisés pour informer les usagers. Ces supports ont largement été relayés par les communes et communautés de communes.





# Stratégie et actions de communication

Envoyé en préfecture le 26/11/2021  
Reçu en préfecture le 26/11/2021  
Affiché le   
ID : 033-243301223-20211125-2021\_151-DE

## Les réseaux sociaux

 9 467 abonnés



 180 followers



 875 followers



 668 abonnés



## Site internet et application mobile

 313 480 visites

 1 104 personnes se sont inscrites à la newsletter

 8 315 créations de compte

 176 personnes inscrites à la communauté Zéro Déchet

 3 050 abonnés sur l'appli mobile





# Protéger l'environnement

Le Smicval gère en régie 17 sites dont 4 anciennes décharges qui sont en suivi post-exploitation

## CET (Centre d'Enfouissement Technique) Surveillance Post exploitation





En 2020 la continuité de la maîtrise de nos impacts environnementaux a été assurée grâce à la mobilisation de nos équipes qui ont dû faire face à une année extrêmement exigeante sur le plan climatique.

### Sécurisation des sites

Sur le CET de Petit Palais, afin de compléter la télégestion des installations de pompage installée en 2019, une sonde de mesure et d'alerte a été installée sur le bassin de stockage des lixiviats pour garantir l'anticipation du déclenchement des campagnes de traitement et ainsi maîtriser le risque de débordement. (env. 7k€)

Sur le CET de St Girons, les installations de pompage des lixiviats ont été pour

grande partie remplacées afin de garantir des interventions rapides en cas de panne et faciliter la maintenance préventive. A savoir que la réactivité est indispensable sur ce site pour éviter toute pollution. D'autres travaux de terrassement ont également été entrepris pour sécuriser le site et la gestion des effluents. (env. 19k€ + 9.5k€)

	CET Petit Palais	CET St Girons
	Osmose inverse	Traitement Biologique
	De octobre à décembre 2020	De janvier à mai 2020
	3 098 m <sup>3</sup> traités (2 060 en 2019 - + 50%)	10 636 m <sup>3</sup> traités (5 447 en 2019 - + 95%)
	75 656 €	125 015 €

Conséquences d'une pluviométrie exceptionnelle en début et fin 2020 ainsi que fin 2019

## Maîtrise des situations d'urgence

Malgré un contexte sanitaire particulier, nous avons pu organiser notre exercice de grande ampleur sur le site de St Denis de Pile avec la collaboration du SDIS 33 et la mise en place de leur poste de commandement.

Nous avons à nouveau testé notre PSI (Plan de Secours Interne) sur un scénario riche en apprentissages. Cet exercice a notamment permis de mettre en action les fonctions telles que, le DOS (Directeur des Opérations de Secours) notre BPI (Brigade de Première Intervention) et leur CBI (Coordinateur de Brigade d'Intervention) et d'autres fonctions incontournables à la maîtrise des situations d'urgence.

Des équipes motivées et prêtes à protéger nos agents, notre environnement et nos installations !



Le Poste de Commandement du SDIS



Le DOS et le CBI en action  
Définir la tactique et coordonner les actions



La brigade en action  
Gérer un incendie



La brigade en action  
Secourir les victimes







# Protéger l'environnement



## Triple certification

L'année 2020 a marqué la fin de notre 1<sup>er</sup> cycle de certification Qualité Sécurité Environnement (ISO 9001 / OHSAS 18001 / ISO14001) obtenue en 2018 (cycle de 3 ans)

Ce cycle se termine sur une note très positive et encourageante puisque cet audit n'a relevé aucune non-conformité et aucun point sensible. De nombreux points forts ont été identifiés, démontrant ainsi la robustesse de notre système de management.

Pour rappel, le Smicval a certifié l'ensemble de ses activités et la totalité de ces sites ! Une prouesse dont nous sommes fiers.

L'objectif en 2020 était de finaliser notre transition sur le volet Santé Sécurité et ainsi passer du référentiel OHSAS 18001 (qui disparaît) au profit du référentiel ISO 45001. Transition à confirmer lors de notre audit de renouvellement de la triple certification en 2021.

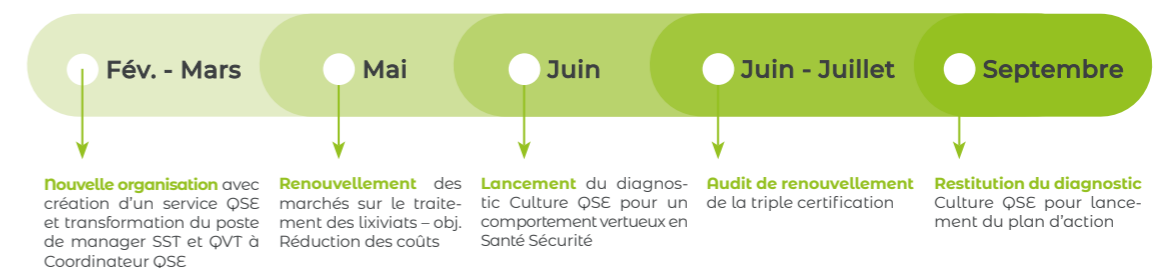
## Politique QSE 2020 : nos engagements

La **politique Qualité Sécurité et Environnement (QSE)** est indispensable aux organisations inscrites dans une **démarche d'amélioration continue**. Elle décrit le cadre pour satisfaire l'ensemble de ses parties intéressées et définit les enjeux fixés par le syndicat en matière de QSE, tout en s'intégrant dans la stratégie globale de son organisation, soit, le **Zero Waste**.

Le Smicval a choisi, via sa politique 2020, de se donner comme défi de **construire et porter une véritable culture QSE** autour de nos valeurs et de notre stratégie ZW. Pour cela, chacune se doit d'être **acteur et ambassadeur du QSE** en intégrant cette démarche au quotidien. Dans le respect des exigences applicables à notre structure, le Smicval s'engage à :

- ▶ **Qualité** : Satisfaire ses parties prenantes par une action publique performante et innovante, tout en prenant en compte les problématiques du territoire.
- ▶ **Sécurité** : Mettre en œuvre les conditions de travail garantissant l'intégrité physique et psychologique de ses agents et de les accompagner à être acteur et ambassadeur de leur propre sécurité et celle des autres. Objectif – Zéro Accident !
- ▶ **Environnement** : Prévenir et réduire son impact environnemental par la promotion d'une responsabilité individuelle et collective.

## Projets / Actions phares 2021





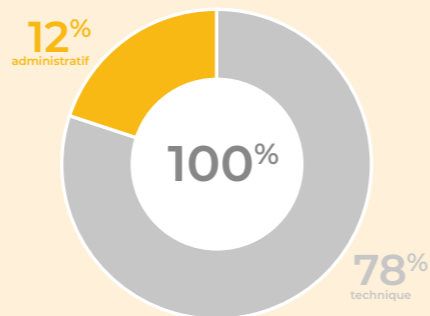
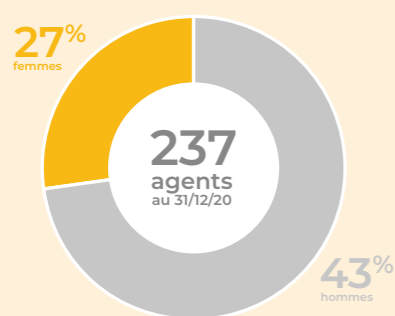
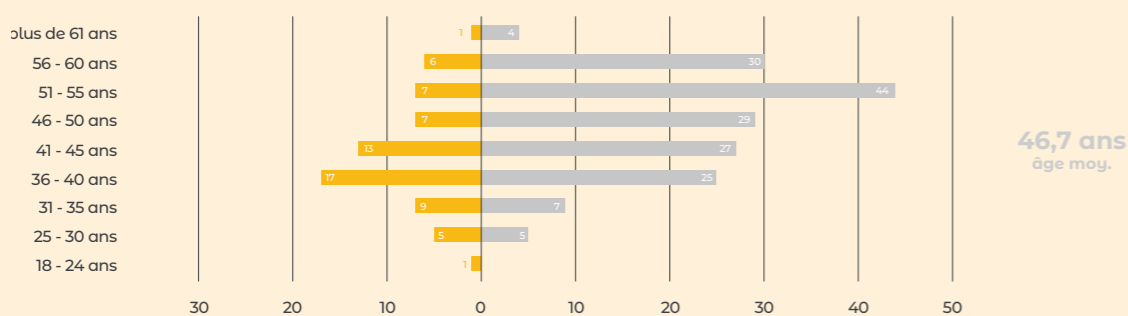
# Ressources Humaines

Les agents du Smicval accomplissent leur mission de service public 24h/24h et 365 jours par an.

Une vingtaine de famille de métier sont représentées mais les principaux sont répartis de la manière suivante :

- Collecte et conduite (agent de collecte, conduite PL/SPL, conduite d'engin) **51,6%**
- Support technique (métier de maintenance) **7%**
- Support administratif et numérique **11,35%**
- Management et développement des projets (stratégique, intermédiaire et proximité) **11,35%**
- Fabrique ZW **2,7%**
- Relation usagers (agent valoriste, agent d'accueil) **16%**

## Pyramide des âges 2020



### Actions réalisées en 2020

#### ● Déploiement d'une nouvelle organisation interne

Au cours de l'année 2020, face à la crise sanitaire inédite, le Smicval a su adapter très vite son organisation interne afin d'assurer la poursuite des services essentiels à la population tout en garantissant la protection de ses agents face à la Covid (en particulier des plus vulnérables) et en freinant la propagation de l'épidémie. Pour répondre à ces deux objectifs prioritaires, le syndicat a réussi à :

- Adapter rapidement ses effectifs et accompagner le transfert de compétences de ses agents à travers la mise en place et le pilotage d'une réserve interne. Le syndicat a redéployé plus d'une cinquantaine de collaborateurs sur des activités prioritaires de

collecte en porte à porte, ou encore d'entretien et de désinfection des espaces. En 3 mois, ils ont réalisé plus de 1 200 journées sur le terrain illustrant de belles valeurs humaines de solidarité et d'adaptabilité.

- Développer de nouveaux modes de fonctionnement et de communication interne à destination des équipes administratives et techniques.
  - Renforcement de la proximité et de la réactivité dans la prise de décision en créant de nouvelles instances comme la cellule de crise devenue cellule opérationnelle constituée de membres pluridisciplinaires.
  - Présence hebdomadaire de l'équipe de direction et des élus sur le terrain, dès 4 heures le matin, pour renforcer la proximité, l'écoute et le soutien surtout en période de crise.



- Renforcement du télétravail déjà existant au sein du syndicat en misant sur la confiance et la responsabilisation de chacun.

#### ● Poursuite de l'accompagnement individualisé

Plus de 140 visites médicales ont été réalisées au cours de l'année 2020, malgré le contexte sanitaire et les mesures de confinement mises en place par le gouvernement. La téléconsultation a pu permettre la continuité du suivi médical et ainsi définir les aptitudes, les restrictions médicales et/ou aménagement de poste nécessaire.

Une ligne téléphonique d'écoute a été mise en place pendant le confinement afin de répondre à distance aux interrogations et aux inquiétudes liées à la crise sanitaire.

**Maintien des permanences du service d'assistance sociale :** en partenariat avec le CSIERESO, les agents ont pu rencontrer l'assistante sociale mais également obtenir une écoute de leurs problématiques lors des permanences téléphoniques. Le service d'assistance sociale est venu en appui des agents au cours des différentes étapes de leur vie professionnelle et personnelle.

Une écoute psychologique est disponible pour les agents qui souhaitent un espace de parole avec un psychologue du travail tenu au secret professionnel. Ces échanges téléphoniques peuvent permettre d'apaiser des craintes, des angoisses, des moments d'agressivité, ou de mettre un peu d'ordre dans ses pensées dans un cadre neutre et bienveillant.

#### ● Accompagnement au changement / Transformation managériale

Sur la base du constat et des enjeux identifiés en 2019, une première étape a été réalisée en début d'année. Des ateliers participatifs ont été réalisés afin de faire émerger la raison d'être du Smicval avec notamment la réalisation du Pitch Zero Waste. Des premiers ateliers sur les valeurs du syndicat ont débuté mais ont été stoppés par la crise sanitaire.

#### ● Formations/développement des compétences :

Le contexte n'a pas permis de réaliser les formations collectives et individuelles initialement prévues. Pour autant, les formations réglementaires obligatoires ont été réalisées.

Également, face à des situations particulièrement graves comme l'augmentation des agressions physiques et incivilités auprès des agents, le Smicval, fort de son engagement dans les conditions de travail à mis en place un parcours de formation spécifique sur la gestion des situations conflictuelles. Cette démarche est intervenue dans le cadre de la mise en place d'un groupe de travail de lutte contre les agressions et incivilités.

Ce parcours de formation a concerné 33 agents en pôle recyclage et 4 à la direction expérience usager qui ont bénéficié d'une formation sur la gestion des conflits malgré la crise sanitaire. Après une phase théorique, un accompagnement sur site a permis aux agents de mettre en pratique et de prendre confiance afin d'appréhender au mieux ces situations compliquées.



## Indicateurs



### Promotion sociale



## Instances



**7 980** repas pris  
(soit en moyenne 32 repas par jour)

## Absentéisme

Arrêts de travail (en jours) quelques soit le statut (titulaires, contractuels)	2018	2019	2020	Évolution
Jours de congé maladie	4 148	5 460	5 901	↗
Congé longue maladie et congé longue durée (CLM/CLD)	2 405	2 139	1 053	↘
Maternité	327	352	680	↗
Jours d'arrêt pour accident de travail et maladie professionnelle	1 944	3 656	4 490	↗
<b>Total</b>	<b>8 824</b>	<b>11 607</b>	<b>12 124</b>	↗
Taux d'absentéisme (formule de calcul DEXIA)	12,46%	15,88%	17%	↗
Taux d'absentéisme compressible (uniquement maladie + disponibilité)	8,80%	11,72%	12,11%	↗

Hygiène et sécurité	2018	2019	2020	Évolution
Accidents du travail avec arrêt	32	35	41	↗
Nombre d'accident de trajet	2	5	7	↗
Accidents du travail sans arrêt	17	15	14	↘

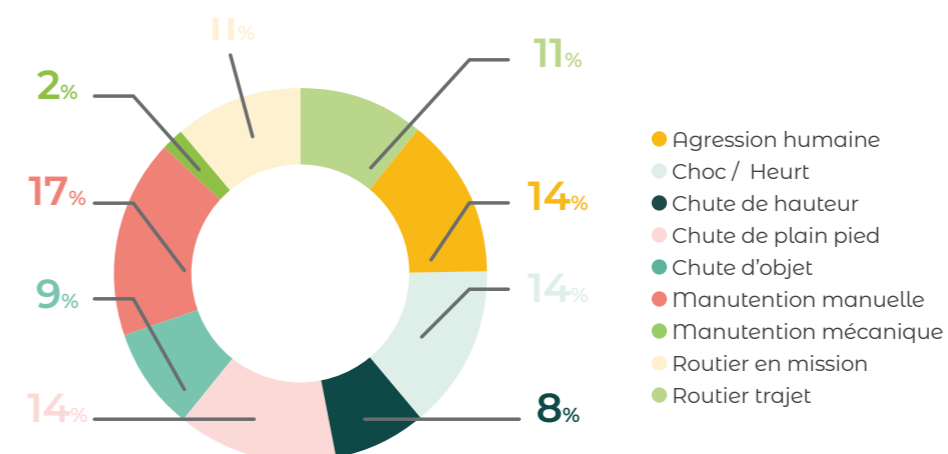
## Répartition de l'absentéisme en 2020



Details du graphique	Répartition des absences 2020	Du 01/01 au 31/12/2020
<b>Motifs</b>	<b>Nbr de jours</b>	<b>Répartition Globale</b>
m.O <= 4j.	212,5	1,43%
m.O <= 15j.	684	4,60%
m.O > 15j.	5 004,5	33,66%
<b>Total m.O</b>	<b>5 901</b>	<b>39,69%</b>
A.T / M.P	4 490	30,20%
Maternité	680	4,57%
C.L.M / C.L.D	1 053	7,08%
Dispo	2 743	18,45%
<b>Total général</b>	<b>14 867</b>	<b>100,00%</b>

Analyse synthétique sur l'absentéisme : Nous notons une nouvelle baisse des arrêts de courtes durées, cependant, les arrêts de longues durées continuent d'augmenter en 2020. Ce phénomène est la preuve physique que notre modèle de collecte est à bout de souffle. Des arrêts longs, des pathologies lourdes synonymes d'épuisement physiques sont en lien avec l'inadéquation de nos modes de vie et nos modes de collecte.

## Focus de l'accidentologie par risque



## Projets 2021



\*ensemble des documents qui conduisent pluri-annuellement notre politique en matière de recrutement, de formation, d'évolution de carrière et de rémunération.

## Focus sur les formations Zéro Waste aux agents du Smicval

### Objectifs :

- 100% des agents formés à la démarche ZW

### Contenu de la formation :

- La démarche ZW et les 5R
- Exemple d'acteurs du territoire qui s'engagent
- Des contenus adaptés selon les métiers
- Approfondissement de l'argumentaire ZW
- Pitch ZW
- Exemple d'autres collectivités

### Bilan quantitatif :

- 23 sessions de formations animées par la fabrique Janvier-février puis Nov-Décembre 2020
- 190 agents formés
- Sessions de rattrapage prévues 1<sup>er</sup> trimestre 2021



## Accompagnement changement métier



### Objectifs :

- Que chaque métier soit transformé et ait une facette ZW

### Un travail amorcé avec le service DEU en décembre 2020

- Deux sessions avec les agents concernés
- Formation au compostage et visites de site pour plus d'accompagnement usagers lors de la remise des composteurs
- Remise du kit Zéro Déchet

D'autres sessions seront programmées en 2021 afin d'accompagner l'ensemble des services pendant cette 2<sup>ème</sup> phase "Appropriation métier"



## NWoW (New Ways of Working = nouvelles façons de travailler)

C'est un projet d'évolution des manières de travailler afin de favoriser les conditions de responsabilités et d'autonomie de chacun.e dans l'organisation.

Ce projet comporte 4 piliers :

- Espaces de travail
- Temps de travail
- Equipement numérique
- Humain

L'aménagement et la mutualisation des espaces de travail, qui s'est terminé fin 2020 et a permis la création d'espaces collaboratifs, individuels.

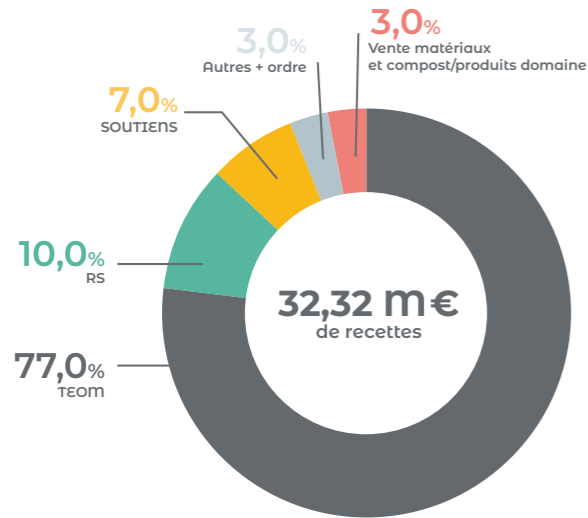
Chaque bâtiment a également fait peau neuve en terme d'ambiance, permettant ainsi de choisir le lieu de travail en fonction de ses besoins et de son état d'esprit du moment -> « je n'ai pas un bureau, j'ai plein de bureaux ! »

Concernant le pilier humain, cette démarche d'évolution des façons de manager et de travailler en collaboratif se poursuit au travers de la transformation managériale à venir. « Libérer les initiatives, libérer les potentiels, libérer les grandeurs. »

L'ensemble de ce projet a permis au Smicval d'être prêt très rapidement pour le télétravail élargi pendant la période de crise sanitaire.

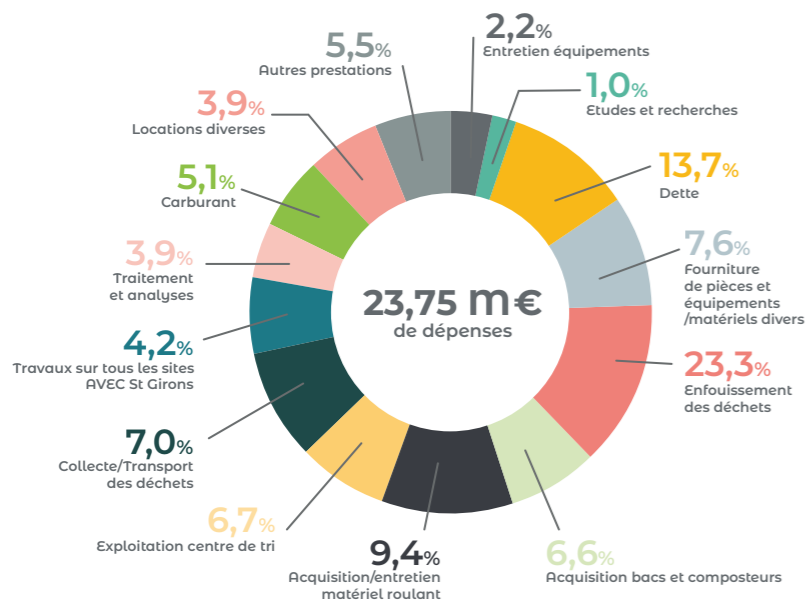


## Répartition des recettes de fonctionnement



## Décomposition des dépenses

(fonctionnement & investissement hors masse salariale)



## Contexte

Nous vivons dans un contexte de crise mondiale et systémique : sanitaire, économique, environnementale, sociale et démocratique. Le secteur de la gestion des déchets, fortement mondialisé, est aujourd'hui à bout de souffle.

Ce n'est pas qu'un problème conjoncturel mais bien les conséquences d'un modèle de consommation structurelle et très peu vertueux en termes d'utilisation des ressources.

Cette situation est encore plus vraie au niveau local et plus particulièrement en Gironde où les collectivités assurant la gestion des déchets font face à une augmentation très importante de leur coût mais aussi par l'effondrement de leurs recettes par la diminution très importante de la revente des matériaux recyclés. Cet effet économique dit « ciseau » est insupportable. Jusqu'à présent, le Smicval a pu amortir cet effet ciseau grâce à une gestion saine et optimisée et une anticipation des risques.

Aujourd'hui, il est nécessaire d'aller beaucoup plus loin...

## Marchés publics contractualisés en 2020

- 47 marchés notifiés (prend en compte l'allotissement)
- 1 marché public de travaux : 73 928€HT
- 42 marchés publics en fournitures et services : 5 594 908.73€HT
- 4 marchés publics en prestations intellectuelles : 320 000.00€HT
- 1 marché réservé à des structures d'insertion (travaux d'espace vert) : 11 860 €HT
- 15 marchés publics en Aquitaine
- 7 marchés publics sur le territoire du Smicval

## Redevance Spéciale

Contribution des communes et des professionnels pour l'utilisation du service de collecte et traitement de leurs déchets.

**inclus pour les professionnels payant une team :**  
 1 collecte par semaine de recyclables et d'omr 360 l



**puis paiement aux volumes supplémentaires**  
 Tarifs votés chaque année

**1 826** redevables utilisant le service porte à porte et pôle recyclage

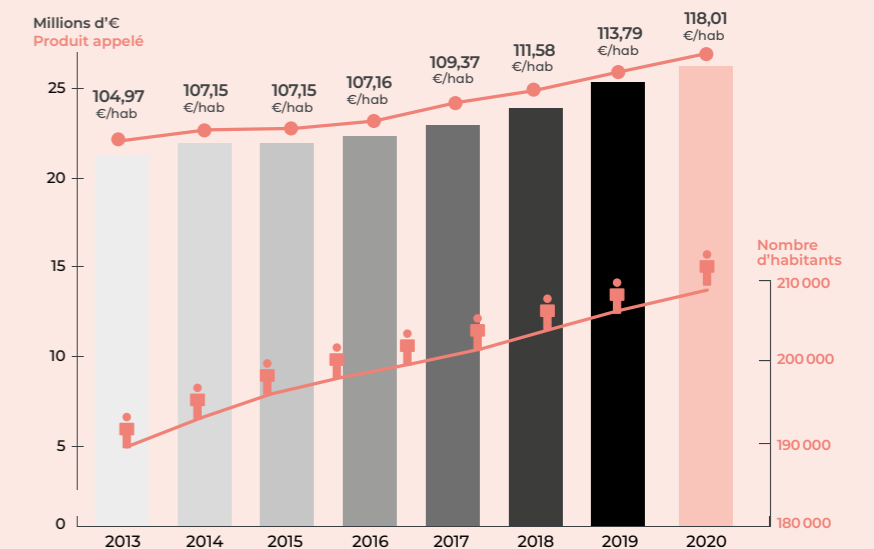
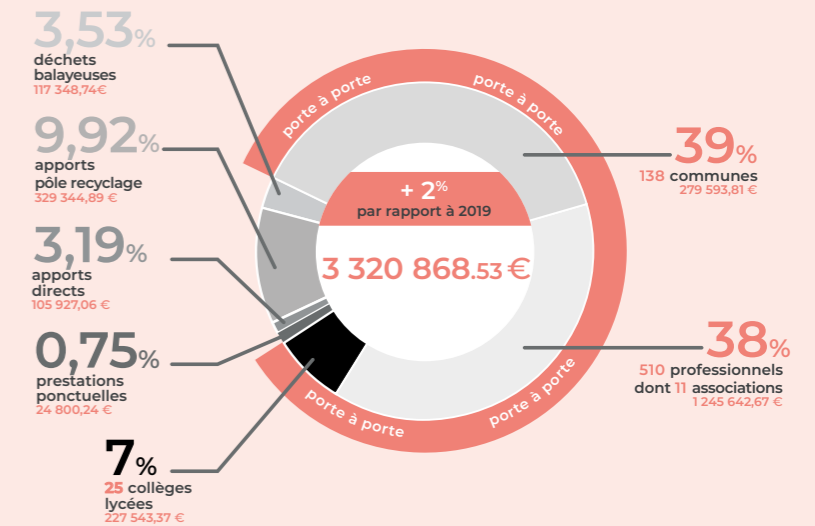
## Fiscalité

**24 794 259€** de produit appelé global

## Appel à produit

**118,01€ /hab**

Indicateurs	Résultats SMICVAL 2020
Taux d'épargne brute	8% seuil critique < 10%
Capacité de désendettement	10,07 ans seuil critique > 12 ans
Dette	31,07 M€



# Fiscalité et finances

## Investissement (factures payées en 2020)

Opérations d'Investissement	2019	2020	Évolution 2020/2019 (en %)
Matériel roulant (acquisition et entretien/réparation)	1 587 107,42 €	1 559 462,85 €	-1,74%
Matériel de pré-collecte	469 826,27 €	556 239,16 €	18,39%
Matériels divers	639 717,01 €	885 471,21 €	38,42%
Travaux sur déchèteries	1 307 450,67 €	542 469,35 €	-58,51%
Travaux sur le Pôle Environnement	599 996,69 €	475 590,40 €	-20,73%
Travaux sur les C&T	85 411,15 €	27 867,00 €	-67,37%
Travaux sur le site de St Girons	17 182,55 €		-100,00%
<b>Total général</b>	<b>4 706 691,76 €</b>	<b>4 047 099,97 €</b>	<b>-14,01%</b>

Autres dépenses d'investissement	2019	2020	Évolution 2020/2019 (en %)
Chapitre 16 - Emprunts	2 467 537,58 €	2 428 888,38 €	-1,57%
Chapitre 040 - Opérations d'Ordre et c/27	210 820,00 €	646 846,07 €	206,82%
<b>Total général</b>	<b>2 678 357,58 €</b>	<b>3 075 734,45 €</b>	<b>14,84%</b>

Recettes d'Investissement	2019	2020	Évolution 2020/2019 (en %)
Chapitre 10 - FCTVA et réserves	1 786 287,06 €	1406100,84 €	-21,28%
Chapitre 13 - Subventions d'équipement	133 475,00 €		-100,00%
Chapitre 16 - Emprunts et dettes	4 000 000,00 €	2 200 000,00 €	
c/238 - remboursement avance forfaitaire St Girons			
Chapitre 040 - Recettes d'ordre	2 606 834,75 €	2 838 312,35 €	8,88%
<b>Total général</b>	<b>2 678 357,58 €</b>	<b>6 444 413,19 €</b>	<b>-24,42%</b>

	2019	2020	
<b>Résultat de l'exercice au 31 décembre</b>	<b>1 141 547,47 €</b>	<b>- 698 421,23 €</b>	

## Fonctionnement

Dépenses de Fonctionnement	2019	2020	Évolution 2020/2019 (en %)
Chapitre 011 - Charges générales	15 370 237,84 €	15 506 683,60 €	0,89%
Chapitre 012 - Frais de personnel	12 202 078,60 €	12 886 746,93 €	5,61%
Chapitre 65 - Autres charges	203 636,24 €	191 242,52 €	-6,09%
Chapitre 66 - Charges Financières	850 180,30 €	816 078,76 €	-4,01%
Chapitre 67 - Charges Except.	84 779,36 €	81 931,86 €	-3,36%
Chapitre 042 - Opérations d'ordre entre sections	2 606 834,75 €	2 838 312,35 €	8,88%
<b>Total général</b>	<b>31 317 747,09 €</b>	<b>32 320 996,02 €</b>	<b>3,20%</b>

Recettes de Fonctionnement	2019	2020	Évolution 2020/2019 (en %)
Chapitre 013 - Atténuation des charges	293 193,06 €	279 427,19 €	-4,70%
Chapitre 70 - Vente de produits	1 765 194,72 €	1 080 169,05 €	-38,81%
Chapitre 70 - 75 - Redevance Spéciale	3 255 126,38 €	3 320 868,53 €	2,02%
Chapitre 74 - Dotations et participations	26 301 776,53 €	26 939 950,48 €	2,43%
Chapitres 75 à 77 - Autres produits	189 459,66 €	52 795,89 €	-72,13%
Chapitre 042 - Opérations d'ordre entre sections	210 820,00 €	646 846,07 €	206,82%
<b>Total général</b>	<b>32 015 570,35 €</b>	<b>32 320 057,21 €</b>	<b>0,95%</b>

	2018	2019	2020
<b>Résultat de l'exercice au 31 décembre</b>	<b>325 421,68 €</b>	<b>697 823,26 €</b>	<b>-938,81 €</b>

## Les principaux prestataires

Objet des prestations	Prestataires	Montant TTC
Enfouissement des OMR, du tout-venant des déchèteries et des refus de crible du centre de tri	SOVAL SAS	5 470 110,74 €
Exploitation du centre de tri	IHOL EXPLOITATION	1 594 961,27 €
Collecte des déchets de la partie est du Smicval + traitement des refus tri CSR	COVED SAS	1 192 438,70 €
Fourniture de carburants	PETROLES OCEDIS	1 137 257,42 €
Transport des caissons des déchèteries de la Haute Gironde	TRANSPORTS BRANGEON	561 159,13 €
Dettes	CAISSE EPARGNE	365 919,01 €
Fourniture de pièces de rechange et entretien/réparation des véhicules	CHAUVEAU SAS	296 721,35 €
Dettes	LA BANQUE POSTALE	296 576,05 €
Interim	MOS MAIN D OEUVRE SERVICES	235 273,38 €
Interim	RELAI AI ASSOCIATION	229 972,34 €
Transport/valorisation du bois	SEOSSE ECO TRANSFORMATION	221 647,21 €
Assurances flotte automobile	SUBERVIE ASSURANCES SARL	214 024,00 €
Traitement des Déchets Diffus Spécifiques (DDS)	TRIADIS SERVICES	206 897,89 €
Location semi-remorques (FMA)	LOCAMID SARL	186 061,24 €
Fourniture de pneumatiques	PNEUS SECURITE GIRONDINS	180 444,40 €
Location broyeur DV / CRIBLEUR	YCEO LOCATION	175 731,00 €
Visite préventive/ pièces/ réparation BOM	FAUN	171 326,87 €
Fourniture de pièces de rechange et entretien/réparation des véhicules	TECHNI FREINS	162 555,12 €
Fourniture de pièces de rechange et entretien/réparation des véhicules	ENGIE SOCIETE	151 883,36 €
Fourniture de repas chauds et livraison de plateaux-repas	SODEXO ENTREPRISES	146 017,28 €
Traitement lixiviats	OVIVE SARL	142 548,56 €
Visite préventive/ pièces/ réparation BOM	SEMAT	137 494,46 €
Location charriot élévateurs / bobcat	TOP SUD	112 256,41 €
Dettes	CREDIT AGRICOLE	106 283,24 €
Location et nettoyage EPI	ANETT	106 147,29 €
Sacs biodégradables	JEMACO FRANCE SARL	103 237,25 €
Fourniture pièces/entretien et réparation matériels PFC/mécanique	HYDRAULIQUE AQUITAINE SARL	99 684,09 €
Assurance statutaire	CNP ASSURANCES	97 689,56 €
Accompagnement au changement	COLLECTIF COSIME	95 660,40 €
location chargeuses PFC	FRANFINANCE LOCATION SASU	85 446,00 €
Remboursement TICPE	RECETTE INTERREGIONALE DES	78 000,00 €
Location BOM	LVT BARTHE	73 565,92 €
téléphonie mobile et fixe/accès internet	ORANGE SA (MARCHE)	72 004,43 €
Fournitures EPI	MABEO INDUSTRIES SAS	69 280,51 €
maintenance et formations informatiques	IMC ITEMS MEDIA CONCEPT SARL	67 260,00 €
prestations de conseil juridique et assistance contentieuse	CGCB AVOCATS SCP	59 401,00 €
assistance en communication	ANOKA CONSULTING EURL	56 304,12 €
Telesurveillance /abonnement / intervention	SN APS	53 359,33 €
Vidange cuve / hydroucurage	SUEZ RV OSIS OUEST SASU	52 574,00 €
Prestations nettoyage industriel BOM / nettoyage ménager	BIONETT INDUSTRIE SARL	49 055,59 €
analyses réglementaires des eaux et de la matière organique	AUREA	44 526,99 €
Supports Communication	AGGELOS SARL	44 281,20 €
Quincaillerie	LEGALLAIS SAS	42 385,52 €
travaux voirie	FAYAT ENTREPRISE TP SAS	38 163,58 €
Quincaillerie	PAGES BERNARD	35 426,60 €
sacs biodégradables	PTL PLASTIQUES ET TISSAGES	35 068,85 €
prestations de transport et d'épandage de compost	STVE SARL	33 661,09 €
étude	ACCES CONSEIL	33 600,00 €
Formation	NOBEA CONSEIL	33 600,00 €
Électricité	EDF COLLECTIVITES	32 896,15 €
Location matériel téléphonique	SAVIA SARL	31 490,72 €
Assurance dommages aux biens / RC	SMACL ASSURANCES	31 438,48 €
Affranchissement	LA POSTE DE LA GIRONDE	27 629,99 €
Maintenance / réparation clim/surpresseur	JAMOT SARL	26 960,40 €
Dettes	CREDIT FONCIER DE FRANCE	26 742,84 €
Entretien/réparation des véhicules légers	DEBENAT SARL	25 545,80 €
Traitement lixiviats	SEMEO SAS	25 069,00 €
Traitement et évacuation gravats	GRELIER ET FILS SARL	22 915,85 €
location chargeuses PFC	LIEBHERR FRANCE SAS	22 813,90 €
Remorquage	LIEBHERR FRANCE SAS	22 173,51 €
Huile moteur	TOTAL LUBRIFIANTS	22 010,93 €
Interim	RANDSTAD	21 623,78 €
achat et abonnement Géolocalisation	SIMPLICITI	21 569,40 €
Librairie Kit ZW	THIERRY SOUCCAR MEDIAS	21 332,31 €
étude	VERDICITE	20 523,25 €
Traitement des gravats	XEROS ENVIRONNEMENT	19 856,06 €
Assistance QSE/ mission sécurité	GELIB GROUPE D EMPLOYEURS	19 750,00 €
Location matériel téléphonique	GRENKE LOCATION SAS	18 252,00 €
Maintenance et réparation transfert	LEGRAS INDUSTRIES	17 718,79 €
location copieurs	RICOH FRANCE	17 283,45 €
Publication avis attribution marchés publics	DIRECTION DE L INFORMATION	17 172,00 €
Traitement détournement de déchets verts	PAPREC AGRO	16 227,60 €
Appli circuit collecte	ECOBX SARL	16 080,00 €
Location remorque FMA	SOFRAL	15 934,15 €
Réparation bâtiment PFC	JM DUBOIS SARL	15 780,00 €
Fourniture de pièces de rechange et entretien/réparation des véhicules	TECHNI FREINS ARTIGUES	15 534,58 €
Application prise de rendez vous PR	SYN BIRD	15 108,03 €

Envoyé en préfecture le 26/11/2021

Reçu en préfecture le 26/11/2021

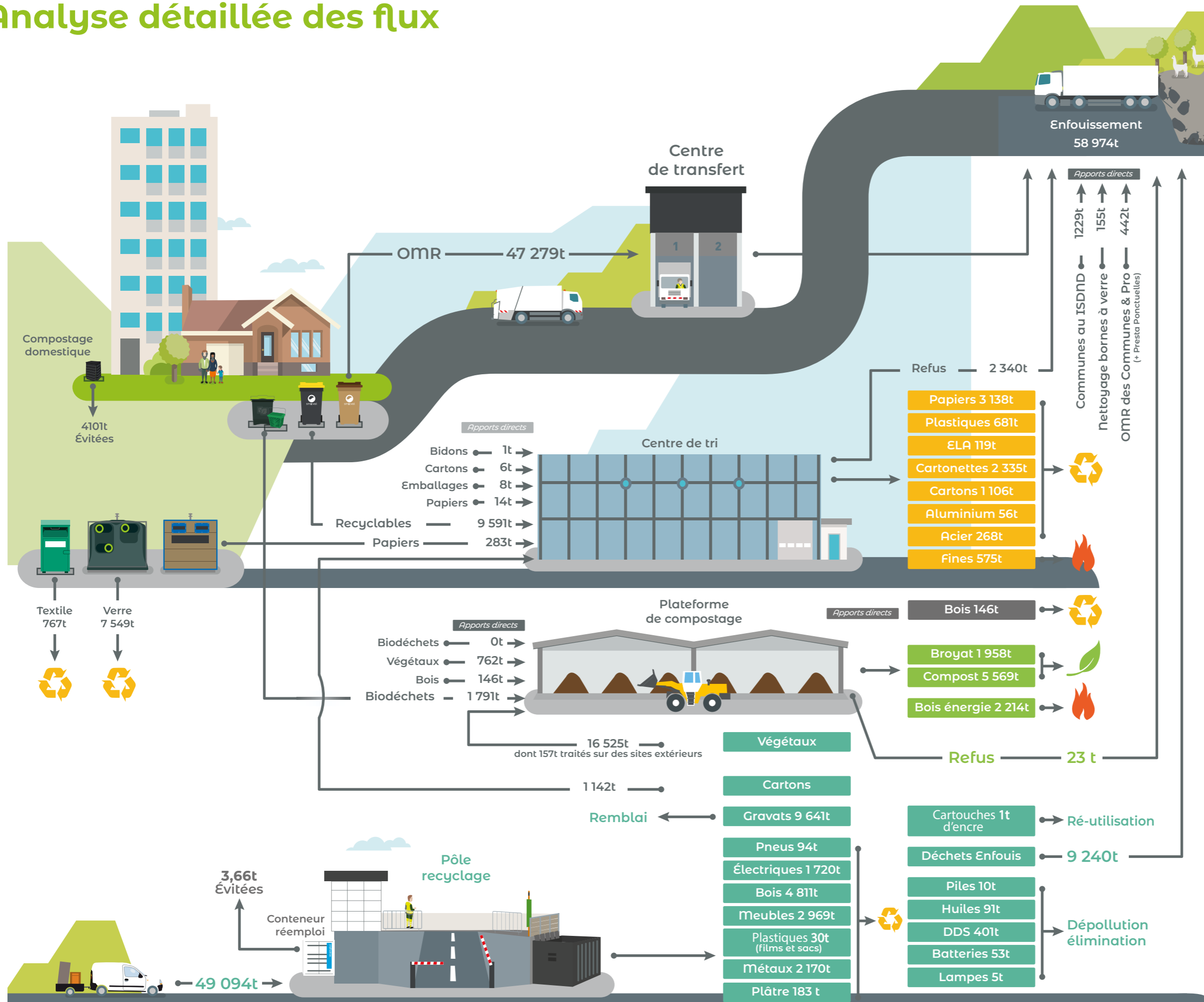
Affiché le



ID : 033-243301223-20211125-2021\_151-DE



# Analyse détaillée des flux



Envoyé en préfecture le 26/11/2021  
Reçu en préfecture le 26/11/2021  
Affiché le **SLOW**  
ID : 033-243301223-20211125-2021\_151-DE

**119 139t**  
de tonnage global

**522Kg/an/hab**  
de DMA en 2020

Objectif  
**475Kg/an/hab**  
en 2020

**26,6%**  
Taux de valorisation matière

**15,7%**  
taux de valorisation organique

**4,3%**  
taux de valorisation énergétique

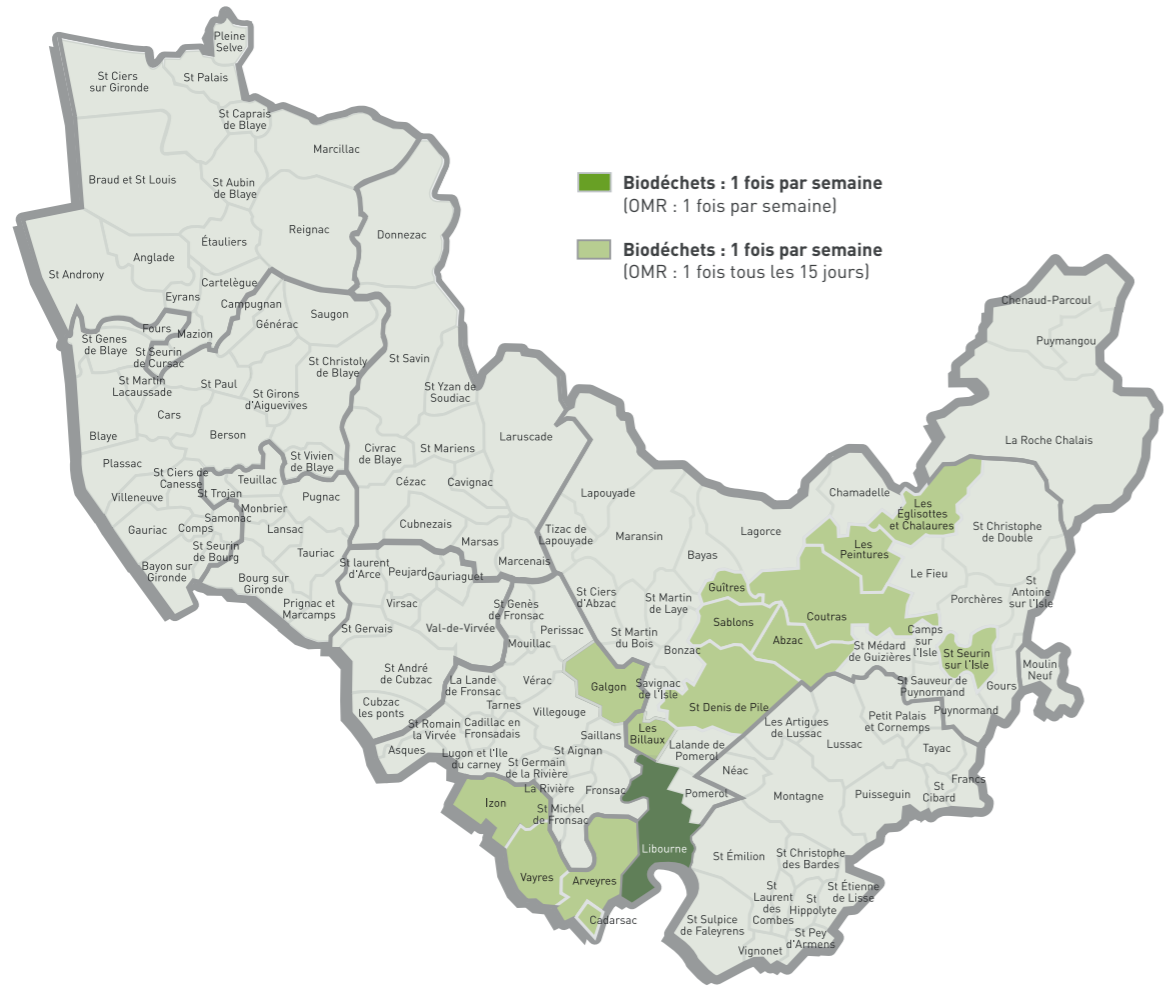
**46,7%**  
Taux de valorisation  
Objectif  
**55%**  
en 2020

**53,3%**  
Taux d'enfouissement

Indice de réduction  
**-8,2%**  
(base 2010)

# Analyse détaillée des flux

## Les déchets compostables



### Tonnages entrants sur la plateforme de compostage

Flux entrants	Tonnages collectés	Évolution 2019/2020	Valorisation
Biodéchets en PAP (sur les 15 communes concernées)	1 791t	-3,6%	Compost
Biodéchets apports directs de professionnels	0t		Compost
Végétaux des Pôles Recyclage (- les végétaux envoyés sur site extérieur : 157t)	16 525t	-21,2%	Compost Bois énergie (issu des refus de crible)
Végétaux apport directs collectivités et entreprises sur pesée	762t		
<b>Total</b>	<b>19 078t</b>		

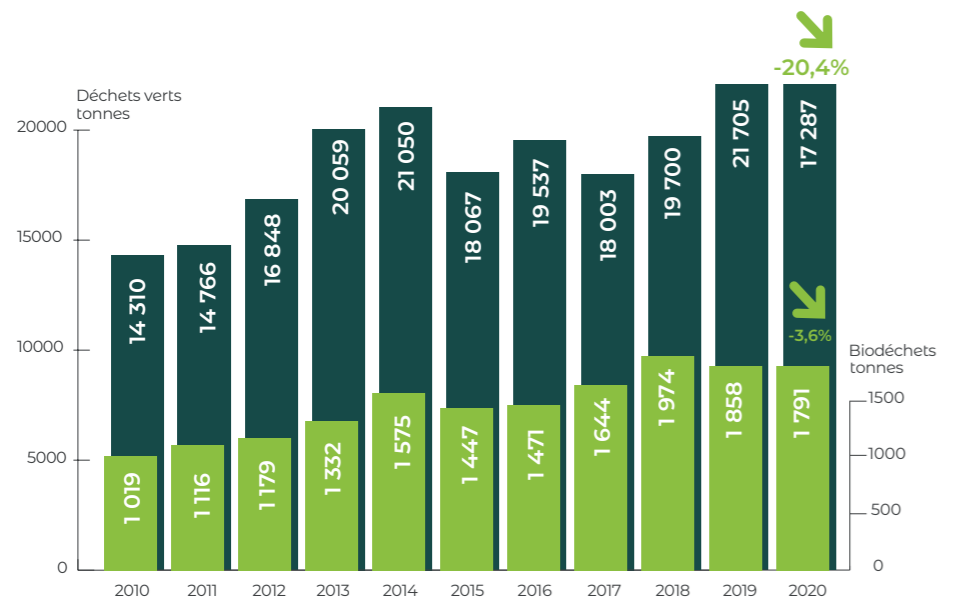
### Résultats obtenus

**25%** de la population bénéficie d'une collecte en porte à porte de biodéchets

**100%** des habitants peuvent bénéficier d'un composteur individuel (avec une formation)

**54%** de la population pratique le compostage de biodéchets (selon une récente étude)

### Évolution des tonnages



**55 254** habitants concernés

**32Kg/an/hab** de biodéchets


**80Kg/an/hab** de végétaux

### Tonnages de la plateforme de compostage sortants

Flux sortants	Tonnages	Destination
Compost Biodéchets	1 036t	Viticulture et particuliers
Compost Végétaux	4 533t	Particuliers et communes
<b>Total Compost produits</b>	<b>5 569t</b>	
Broyats végétaux et paillage	1 958t	Compostage à la ferme
Refus de crible	1 277t	Compostage
Refus non valorisables	23t	Enfouissement
Bois énergie	2 214t	Valorisation énergétique
Végétaux bruts évacués sans traitement	0t	Valorisation organique



# Analyse détaillée des flux

Envoyé en préfecture le 26/11/2021  
 Reçu en préfecture le 26/11/2021  
 Affiché le   
 ID : 033-243301223-20211125-2021\_151-DE



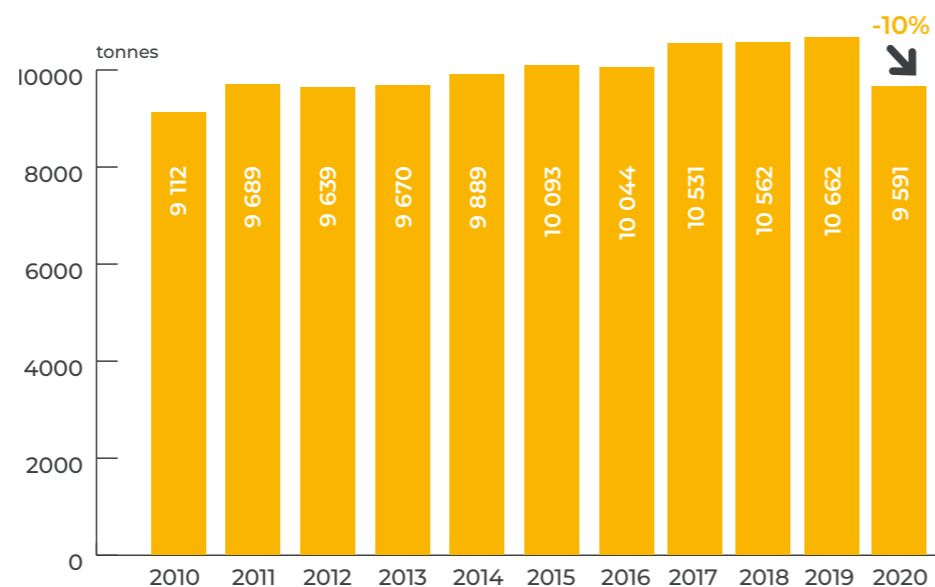
## Les papiers et emballages recyclables

**46,7 Kg/an/hab**  
de moyenne triée

**50 Kg/an/hab**  
de moyenne nationale

**114 Kg/an/hab**  
de gisement

## Évolution des tonnages



## Tonnages entrants au centre de tri

	Tonnages 2020	kg/hab/an	évolution 2019/2020	Provenance
Nord Ouest	3 181	15,5	-14,4 %	Collecte en porte à porte en bac jaune
Sud Est	5 572	27,2	-8,1 %	Collecte en porte à porte en bac et sac jaune
Grand Saint Emilionnais + CDC Pays de St Aulaye	838	4,1	-5,1 %	Collecte en porte à porte en bac jaune
Emballages	8	0,04	-54,3 %	Apport direct par des professionnels
Cartons	1 142	5,6	-13,3 %	Apport en Pôle Recyclage
	6	0,03	-73,1 %	Apport direct par des professionnels
Bidons en plastique	1	0,01	-81 %	Apport direct par des professionnels
Papiers	283	1,4	-28,3 %	Apport dans les BAV
	14	0,07	-12,42 %	Apport direct par les professionnels et particuliers sur pesée
Films plastiques	30	0,14	+7,3 %	Apport en Pôle Recyclage
	0	0	0 %	Apport direct par des professionnels
<b>Total</b>	<b>11 075</b>	<b>-</b>	<b>-11,1 %</b>	<b>-</b>

## Tonnages sortants

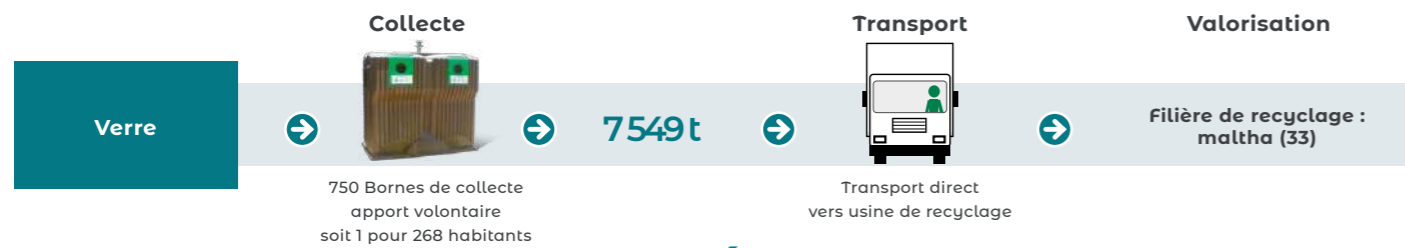
Flux sortants	Tonnage
Tonnages fines de chaîne de tri	575
Tonnages de refus	0
Tonnages valorisés (hors sacs)	10 043
Eco-sacs (sacs jaunes de collecte)	-
<b>Total sortants du centre de tri</b>	<b>10 619</b>

## Les filières de valorisation des matériaux

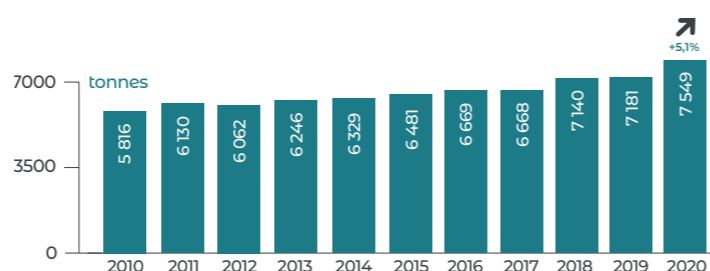
Matériaux	Tonnages 2020	Prestataire recycleurs
Acier	268	ARCELOR
Aluminium	56	AFFIMET
Plastique (bouteilles et flacons PET et PEHD)	681	Valorplast
ELA (brique alimentaire)	119	REVIPAC/Corenso
EMR (cartonnettes)	2 335	REVIPAC/Corenso
Cartons	1 106	REVIPAC/Corenso
Papier	3 138	Véolia (Espagne)
Sacs et films plastiques	2 376	Azura
Refus de tri pour CSR	2 340	Coved
<b>Total tonnages valorisés</b>	<b>10 043</b>	<b>-</b>

# Analyse détaillée des flux

## Le verre



### Évolution des tonnages



	Tonnages	Kg/hab/an	Évolution 2019/2020	Traitement	Valorisation
Nord-Ouest	3 290 t	41,5	+9,5%	O.I.Vayres (33)	Verre
Sud-Est	4 259 t	33,8	+2%		
Total	7 549t	36,8	+5,1%		

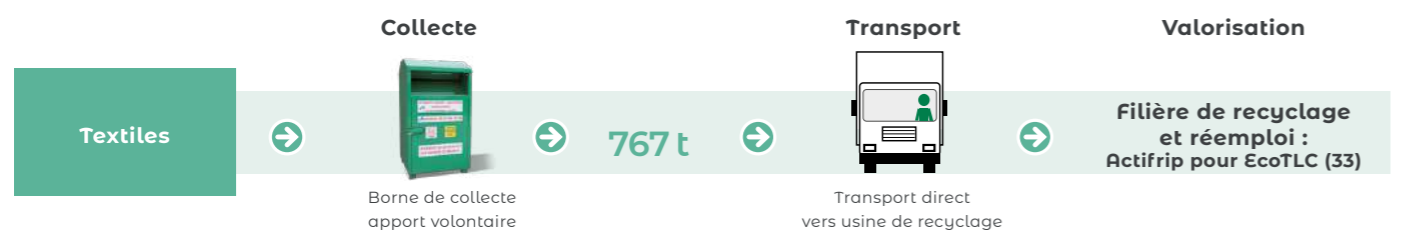
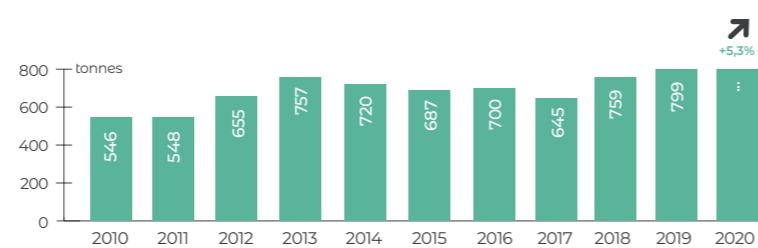
**36,8 Kg/an/hab** de moyenne triée

**37,6 Kg/an/hab** de gisement

## Le textile

152 lieux d'apports volontaires répartis sur le territoire. Le Smicval trie **3,7 kg/hab/an** pour un gisement de **11 kg/hab/an**.

### Évolution des tonnages



**54 096 Kg** collectés

**4%** de refus

dont **59%** réemployés de chiffons

**11%** effilochage

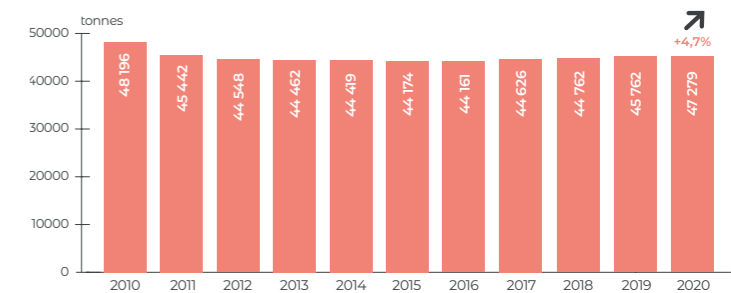
**16%** de combustible

**1%** de plume plastique pour calage carton

## Les ordures ménagères résiduelles



### Évolution des tonnages



Provenance	Tonnages	Kg/hab/an	Évolution 2019/2020	Transfert	Traitement
Nord-Ouest	19 234t	242	+5,2%	Saint Girons	Enfouissement ISDND Lapouyade (33)
Sud-Est	23 243t	220	+5,1%	St Denis de Pile	
Grand Saint Emilionais et CDC du Pays de Saint Aulaye	4 801t	236	+0,7%		
Total	47 278t	230	+4,7%		

**230 Kg/an/hab** de production

**254 Kg/an/hab** de moyenne nationale

## Centres de transfert

- **Maître d'ouvrage** : Smicval.
  - **Exploitant** : Smicval.
  - **Type de process** : Transfert gravitaire.
  - **Part des déchets provenant de l'EPCI** : 100%
- St Girons d'Aiguevives** :
- **Capacité annuelle autorisée** : 28 050 tonnes/an. 22 000 tonnes/an d'ordures ménagères résiduelles. 750 tonnes/an de biodéchets. 5 300 tonnes/an d'emballages et de journaux/mag.
- St Denis de Pile** :
- **Capacité annuelle autorisée** : 39 000 tonnes/an d'ordures ménagères résiduelles et de refus des unités.

## Centre d'enfouissement

- ISDND Lapouyade**
- **Maître d'ouvrage** : SOVAL VEOLIA.
  - **Exploitant** : SOVAL.
  - **Capacité annuelle de l'unité** : 430 000 tonnes/an (capacité totale).
  - **Type de process** : Enfouissement compacté par couches de déchets ultimes et d'encombrants (process) et valorisation du biogaz.



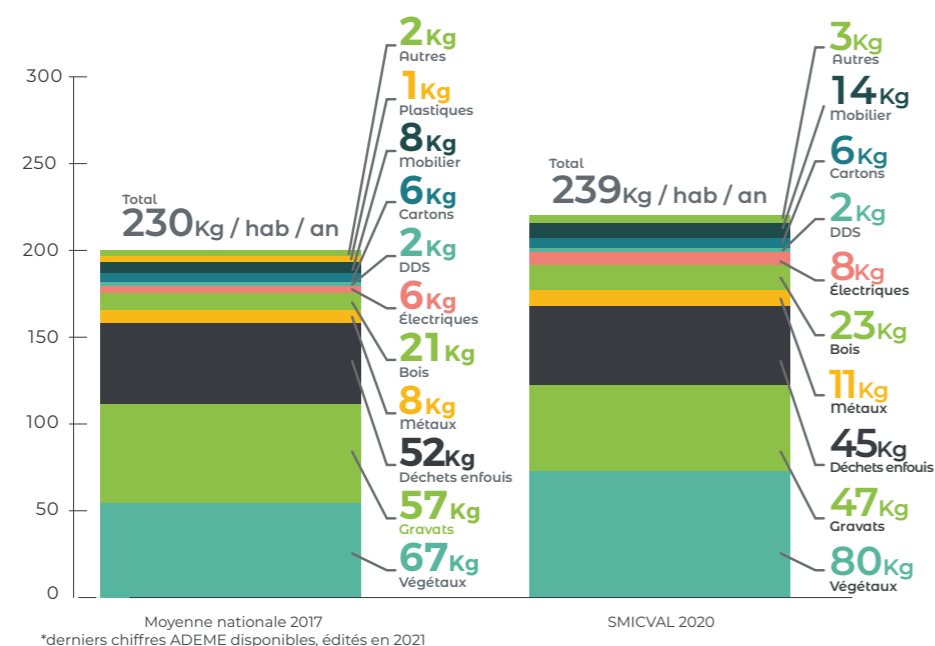


## Les pôles recyclage

### Apports en Pôles Recyclage

Flux	Tonnages collectés	Évolution 2019/2020	Kg /hab/an	Lieu de transfert	Lieu de traitement	Valorisation
Végétaux	16 525	-21,2%	80		Plate-forme de compostage Saint Denis de Pile (33)	Broyat, compost et bois énergie
Bois	4 811	-21,2%	23	Pôle environnement (33) Broyage	SEOSSE (40)	Aggloméré, panneaux de particules et bois énergie
Cartons	1 142	-13,3%	6	Centre de tri Saint Denis de Pile (33)	CORENSO (33)	Carton
Métaux	2 170	-12,4%	11		Derichebourg (33)	Métaux
Meubles	2 969	-3%	14,5		Eco Mobilier (33)	Recyclage matière
Gravats	9 641	-23%	47		XEROS (33) et GRELIER (33)	Remblai
Électriques – D3E	1 720	-13,7%	8		ECOLOGIC	Dépollution, Recyclage métaux
Plâtre	183	+112%	0,9		SINIAT (33)	Plaques de plâtre
Films et sacs plastiques	30	+7,3%	0,14	Pôle environnement (33)	Reviplast (87)	Recyclage matière
Pneus	94	-10,4%	0,46	Pôle environnement (33)	ALIAPUR énergétique (33)	Pneumatique
Huiles minérales et végétales(t)	91	-23%	0,4		VALO et SEVIA	Régénération, Incinération, Cire, Glaçage papier
Lampes	5	-16%	0,02		RECYLUM	Dépollution
Piles	10	-8,8%	0,05		SCRELEC	
Déchets Dangereux	401	+0,5%	1,95		Eco DDS et TRIADIS	
Cartouches d'encre	1	-58,4%	0,01		COLLECTORS	Ré-utilisation
Batteries	53	-5,9%	0,3		SIRMET (33)	Dépollution, Valorisation
Déchets enfouis issus des retours du réemploi	7	+709%	0,03	Pôle environnement (33)	ISDND Lapouyade (33)	Enfouissement biogaz
Déchets enfouis	9 240	-14,6%	45	Pôle environnement (33)	ISDND Lapouyade (33)	

### Tonnages collectés



### Déchets acceptés en Pôle Recyclage

	S' Gervais	S' Mariens	S' Aubin de Blaye	S' Paul	S' Denis de Pile	Libourne Ballastière	Libourne CTM	Smicval Market Vayres	Vérac	Coutras	S' Seurin sur l'Isle	La Roche Chalais
Accueil des professionnels	oui	oui	oui	oui	oui	non	non	non	non	non	oui	oui
Végétaux	oui	oui	oui	oui	oui	oui	oui	oui	oui	oui	oui	oui
Gravats	oui	oui	oui	oui	oui	oui	non	oui	oui	oui	oui	oui
Déchets enfouis (tout-venant)	oui	oui	oui	oui	oui	oui	oui	oui	oui	oui	oui	oui
Bois	oui	oui	oui	oui	oui	oui	oui	oui	oui	oui	oui	oui
Métaux	oui	oui	oui	oui	oui	oui	oui	oui	oui	oui	oui	oui
Cartons	oui	oui	oui	oui	oui	oui	oui	oui	oui	oui	oui	oui
Meubles (Déchets d'Éléments d'Ameublements DEA)	oui	oui	non	oui	oui	oui	non	oui	oui	non	oui	oui
Verre	oui	oui	oui	oui	oui	oui	oui	oui	oui	oui	oui	oui
Pneus	oui	oui	oui	oui	oui	oui	oui	oui	oui	oui	oui	oui
Bidons Plastiques	oui	oui	oui	ou	oui	oui	oui	oui	oui	oui	oui	oui
Électriques (D3E)	oui	oui	oui	oui	oui	oui	oui	oui	oui	oui	oui	oui
Néons	oui	oui	oui	oui	oui	oui	oui	oui	oui	oui	oui	oui
Ampoules économiques	oui	oui	oui	oui	oui	oui	oui	oui	oui	oui	oui	oui
Piles	oui	oui	oui	oui	oui	oui	oui	oui	oui	oui	oui	oui
Cartouches d'encre	oui	oui	oui	oui	oui	oui	oui	oui	oui	oui	oui	oui
Huiles de vidange	Particuliers	Particuliers	Particuliers	Particuliers	Particuliers	Particuliers	Particuliers	Particuliers	Particuliers	Particuliers	Particuliers	Particuliers
Huiles Alimentaires	oui	oui	oui	oui	oui	oui	oui	oui	oui	oui	oui	oui
Textile	oui	oui	oui	oui	oui	oui	oui	oui	oui	oui	oui	oui
Papier	oui	oui	oui	oui	oui	oui	oui	oui	oui	oui	oui	oui
Films et sacs plastiques	non	non	non	non	oui	non	non	oui	non	non	non	non
Déchets de soin DASRI (Déchets d'Activités de Soins à Risques Infectieux)	Particuliers	Particuliers	Particuliers	Particuliers	Particuliers	Particuliers	non	non	non	non	non	Particuliers
Déchets dangereux DDS	Particuliers	Particuliers	Particuliers	Particuliers	Particuliers	Particuliers	Particuliers	Particuliers	Particuliers	Particuliers	Particuliers	Particuliers
Batterie	Particuliers	Particuliers	Particuliers	Particuliers	Particuliers	Particuliers	Particuliers	Particuliers	Particuliers	Particuliers	Particuliers	Particuliers
Plâtre	oui	non	non	non	oui	non	non	non	non	non	oui	non
Fréquentation	61 298	36 097	16 803	33 236	38 529	35 712	25 713	43 195	20 143	24 744	20 863	11 889

### Autres déchets traités par le Smicval (mais non collectés)

Flux	Tonnages pris en charge	Évolution 2019/2020	Lieu de transfert	Lieu de traitement	Traitement ou valorisation
Apports directs biodéchets	0	0%		Plate-forme de compostage Saint Denis de Pile (33)	Compost
Apport direct papiers	14	-12,4%		Centre de tri St Denis de Pile (33)	Papier
Apports directs d'emballages	8	-54,3%			Recyclage matière
Apports directs cartons	6	-73,2%			Carton
Apports directs bidons plastiques	1	-81%			Plastique
Apports directs sacs et films plastiques	0	0%			Recyclage matière
Apport direct professionnels et collectivités végétaux	762	+4,3%		Plate-forme de compostage Saint Denis de Pile (33)	Compost
Apport direct bois	146	-15,9%	Pôle environnement (33) Broyage	SEOSSE (40)	Aggloméré, panneaux de particules
Apports directs professionnels et collectivité : OMR	420	+2,7%	Centre de transfert Saint Denis de Pile (et St Gervais)	ISDND Lapouyade (33)	Aucune : Enfouissement
Nettoyage borne d'apport volontaire	155	+48,1%			
Refus des unités du Pôle Environnement	8	-45,7%			
Apports directs Libourne et Blaye à l'ISDND	1 229	+7,2%			

Envoyé en préfecture le 26/11/2021

Reçu en préfecture le 26/11/2021

Affiché le

The logo for SLO (Service Local d'Orientation) is located in the top right corner. It consists of the letters 'SLO' in a bold, blue, sans-serif font, with a stylized blue arrow pointing to the right.

ID : 033-243301223-20211125-2021\_151-DE



Envoyé en préfecture le 26/11/2021

Reçu en préfecture le 26/11/2021

Affiché le

**SLOW**

ID : 033-243301223-20211125-2021\_151-DE



**Syndicat Mixte Intercommunal de Collecte  
et de Valorisation du Libournais Haute-Gironde**

8 route de la Pinière 33910 Saint Denis de Pile - [www.Smicval.fr](http://www.Smicval.fr)

Rapport présenté par Monsieur Sylvain Guinaudie,  
Président du Smicval en Conseil Syndical.  
Rapport établi conformément à la loi n°95-101 du 2 février 1995,  
et au décret d'application n°2015-187 du 30 décembre 2015

